



**UNIVERSIDAD DE QUINTANA ROO**

---

**División de Ciencias e Ingeniería**

**EXPERIENCIA PROFESIONAL EN EL “PROGRAMA DE  
ESTANCIAS PROFESIONALES Y SERVICIO SOCIAL”**

**TRABAJO MONOGRÁFICO DE REPORTE DE ESTANCIA  
PROFESIONAL**

**Para obtener el título de**

**Profesional Asociado en Turismo Alternativo**

**PRESENTA:**

**CAROLINA MEDINA CARBALLO**

**Chetumal, Quintana Roo, Septiembre 2008**



# UNIVERSIDAD DE QUINTANA ROO

**Trabajo Monográfico de Reporte de Estancia Profesional elaborado bajo la supervisión del comité y aprobado como requisito parcial, para obtener el título de:**

**Profesional Asociado en Turismo Alternativo**

## COMITÉ

**SUPERVISOR:** \_\_\_\_\_

M.E Jacqueline Ganzo Olivares.

**SUPERVISOR:** \_\_\_\_\_

M.E.S.T Richard Marco

**SUPERVISOR:** \_\_\_\_\_

L.E.F Sita Morales Pérez

***Chetumal, Quintana Roo, Septiembre de 2008***

---

---

## DEDICATORIA

*Dedicada a mis padres Lidia y Mario, hermanos y a mi amado futuro esposo por todo su apoyo que me han dado a lo largo de este camino de esperanza y triunfo y a ti Dios mió que me has iluminado mi camino para llegar hasta aquí.*

*Los amo.*

---

---

## AGRADECIMIENTOS

*A mi familia*

*Por toda su paciencia y confianza en mi, que llegaría este día, y ¡vamos por más!*

*Asban:*

*Gracias amor por todo tu apoyo incondicional que me ha ayudado a inspirarme para seguir siempre adelante en todo momento.*

*A mis supervisores:*

*Muchas gracias por su valioso tiempo y asesorías, es de gran valor para mí, pues sin ustedes mi monografía no tendría esta esencia.*

*Luís Fernando Amescua:*

*Por haber confiado en mi para realizar mis prácticas profesionales.*

*A todas aquellas personas que a lo largo de mi vida han estado siempre conmigo en las buenas y malas, por su apoyo incondicional han aportado algo significativo tanto en mi*



---

---

*formación académica como personal. ¡Compañeros de generación,  
amigos y maestros, muchas gracias!*

---



---

## ÍNDICE

<b>DEDICATORIA</b>	I
<b>AGRADECIMIENTOS</b>	II
<b>INTRODUCCIÓN</b>	
<b>OBJETIVOS</b>	
<b>1. CAPITULO UNO.- Marco conceptual</b>	1
<b>UBICACIÓN GEOGRÁFICA</b>	1
• El Estado de Quintana Roo y sus Municipios	2
• Escudo de Quintana Roo	3
<b>HISTORIA DE CHETUMAL</b>	3
• Escudo de Othón P. Blanco	4
<b>MEDIO FÍSICO Y GEOGRÁFICO</b>	5
• Extensión	5
• Demografía	5
• Orografía	5
• Hidrografía	6
• Clima	6
• Recursos Naturales	6
<b>INFORMACIÓN GENERAL DE CHETUMAL</b>	7
• Clínicas y hospitales	7
• Consulados	7
• Cámara de comercio	7
• Línea de autobús	7
• Aeropuerto	8
• Renta de autos	8
• Centros comerciales	8
• Atractivos turísticos	9

<b>2. CAPITULO DOS.- Expediciones “Horizontes Escondidos”</b>	<b>11</b>
<b>¿QUE ES PEPSS?</b>	<b>11</b>
• Misión	11
• Visión	11
• Objetivo General	12
• Objetivo Específicos	12
• Logotipo y Slogan	12
• Ubicación	13
<b>ORGANIZACIÓN DE PEPSS</b>	<b>14</b>
• Organigrama	14
• Descripción de puestos	15
<b>CONCEPTOS DE LAS ACTIVIDADES DE TURISMO ALTERNATIVO</b>	<b>16</b>
• Turismo alternativo.	16
• Turismo de aventura.	16
• Ecoturismo.	17
• Turismo rural.	17
<b>HERRAMIENTAS TEÓRICAS</b>	<b>18</b>
• Diseño de productos.	18
• Diagnostico turístico.	20
• Inventario de recursos naturales y culturales con potencial turístico.	20
• Estudio de mercado.	21
• Promoción.	21
• Publicidad.	23
• Asistencia y guía a grupos turísticos.	24
<b>3. CAPITULO TRES.- La estancia profesional</b>	<b>25</b>
<b>PRACTICAS PROFESIONALES</b>	<b>25</b>
<b>APORTACIONES AL PEPSS</b>	<b>25</b>
• Diseño logo PEPSS	26

• Proyecto: 1er. Intergeneraciones de P.A.T.A.	27
• Diseño pagina web	31
<b>ACTIVIDADES REALIZADAS</b>	32
• Tour de demostración en “Botadero San Pastor”, Bacalar	32
• Tour con estudiantes canadienses	35
• Rally con alumnos de sistemas comerciales	38
• Curso introductoria para ingresar a PEPSS	40
• Curso de cuerdas a alumnos del Centro de estudios de bachillerato técnico “Eva Sámano de López Mateos”	41
<b>4. CAPITULO CUATRO.- Conclusiones</b>	42
<b>MI MADURES</b>	42
• Profesional	42
• Laboral	43
<b>SUGERENCIAS</b>	44
• A mis compañeros.	44
• A la academia de Turismo	44
• A la universidad	44
• Al Programa de Estancias Profesionales y Servicio Social (PEPSS)	44
<b>REFERENCIAS BIBLIOGRÁFICAS</b>	45
<b>CONSULTAS VIRTUALES</b>	45
<b>ANEXOS</b>	46
• Cedula de inventarios de recursos naturales y culturales	46
• Ficha técnica “Califica nuestros servicios”	47
• Ficha técnica “Conoce al turista”	48
• Lista de impactos y recomendaciones de un tour	49
• Diapositivas de invitación al 1er Intergeneraciones de P.A.T.A.	50
• Diapositivas de la exposición de curso de cuerdas	52



---

---

## INTRODUCCIÓN

La Estancia Profesional desde mi percepción a sido el complemento de la carrera, Profesional Asociado en Turismo Alternativo, gracias a las practicas realizadas tuve la oportunidad de desenvolverme dentro del ámbito de las actividades turísticas, donde aplique mis conocimientos adquiridos a lo largo de la carrera, obteniendo nuevos conocimientos, darme cuenta donde soy mas hábil y lo que debo mejorar, haber participado en las diferentes actividades fue una oportunidad de conocer que tan demandada son las actividades turísticas en el Sur del Estado de Quintana Roo "Chetumal" esto me ha dado una mayor visión dentro del campo laboral.

El Programa de Estancia Profesional y Servicio Social "PEPSS" me dio la oportunidad de trabajar en diferentes áreas como son: Académico Instructivo y operativo en el cual actualice mis conocimientos en la elaboración de proyectos y diseño de productos e imagen.

El primer Capítulo da referencia al Marco conceptual dando a conocer la ubicación geográfica donde realice mis prácticas profesionales "Chetumal, Quintana Roo" junto con su breve historia e información general de los lugares y atractivos turísticos que tiene la ciudad.

Continuando con el segundo capítulo hace mención de que es PEPSS, y en que consiste, así como los conceptos de Turismo Alternativo con sus diferentes segmentos y algunas herramientas teóricas que ayudan a la elaboración de diseño de productos turísticos, posteriormente.

El tercer capitulo trata de la estancia profesional específicamente de mis aportaciones al programa y de mi desempeño en las distintas actividades que se han realizado.



---

---

Finalizando con el cuarto capítulo expongo mis conclusiones basándome de mi experiencia en la estancia tanto profesional como laboral el que me permite hacer sugerencias a mis compañeros, profesores y a la universidad.

---

---

*Carolina Medina*

---

---

## OBJETIVOS

Objetivo general:

Llevar acabo mis prácticas profesionales en los segmentos de turismo alternativo aplicando mis conocimientos y habilidades adquiridas de las asignaturas que comprende la carrera para obtener experiencia laboral.

Objetivos específicos:

- Participar en la realización de productos o proyectos turísticos.
- Adquirir nuevos conocimientos en manejo de grupos.
- Practicar el idioma ingles en los tours
- Guiar grupos con personas de todas las edades.
- Promover el cuidado del medio ambiente por medio del servicio de los productos.
- Colaborar con el programa aportando ideas para nuevos productos.

---

---

*“El espíritu de equipo es la habilidad para trabajar juntos en  
vistas  
a una meta común.*

*La habilidad para encaminar los logros individuales  
hacia objetivos corporativos.*

*Es el combustible que permite a la gente común alcanzar  
objetivos pocos comunes“*

*(Andrew Carnegie)*

## CAPITULO UNO: MARCO CONCEPTUAL

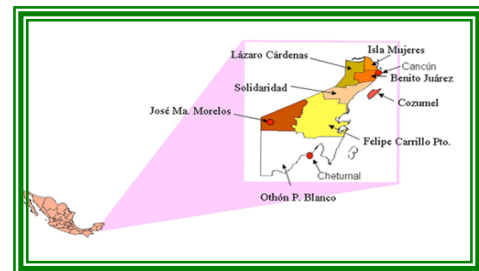
### UBICACIÓN GEOGRÁFICA



**Fig.1.1. Macro localización de Quintana Roo**  
 Fuente: [http://www.pickatrail.com/jupiter/location/north\\_america/mexico/map/quintana\\_roo](http://www.pickatrail.com/jupiter/location/north_america/mexico/map/quintana_roo).

La geografía y la historia de Quintana Roo están ligadas al resto de México, pero al mismo tiempo lo están con el Caribe y Centroamérica. (Ver Fig. 1.1) Es y ha sido un privilegio y una responsabilidad para Quintana Roo ser la cara de la nación mexicana hacia el Caribe.<sup>1</sup> Se localiza en la porción oriental de la península de Yucatán, al este-sureste de la

República Mexicana. Posee una superficie de 50 844 Km y un litoral de 900 km, de los cuales 860 colindan al este con el mar Caribe y 40 limitan al norte con el Golfo de México. En su porción continental colinda al oeste con el estado de Campeche, en una extensión de 200 km; al noroeste con Yucatán, con 30.3 km; al sur con el país de Belice, en una frontera de 140 km. Por su extensión ocupa 2.55 % del territorio nacional, que corresponde al decimonoveno lugar entre los estados de la República Mexicana.<sup>2</sup> Es así como llegamos al Municipio de Othón P. Blanco donde se encuentra la ciudad de Chetumal, capital del estado donde desarrolle mis practicas profesionales el cual ocupa la parte del Sur del Estado entre los 19°14' y 17°50' de latitud norte y los 87°15' y 89°25' de longitud oeste. ( Ver Fig. 1.2) Hacia el norte limita con los



**Fig.1.2 Micro localización de Chetumal**  
 Fuente: [http://www.explorandomexico.com.mx/photos/maps/full-quintanaroo\\_1.gif](http://www.explorandomexico.com.mx/photos/maps/full-quintanaroo_1.gif)

<sup>1</sup>Lorena Careaga. Quintana Roo Monografía Estatal. Ed. Comisipon Nacional de los Libros de Texto Gratuitos. México, 1996. pp.12

<sup>2</sup>Juan Ángel Xacur Maiza. Enciclopedia de Quintana Roo, Editorial Ma. Eugenia Varela Carlos, México, 1998. pp. 169

municipios Felipe Carrillo Puerto y José María Morelos, al oriente colinda con el mar Caribe, hacia el sur con Belice y Guatemala y al poniente con el estado de Campeche. Tiene una extensión de 18 760 km, que corresponden al 36% de la superficie de Quintana Roo<sup>3</sup>.

### División municipal

Al 2005, el Estado de Quintana Roo está integrado por en 8 municipios. (Ver Fig. 1.3) que cuenta con riquezas de historia en su patrimonio cultural y arquitectónico, con sus bellezas naturales y la estructura y funcionamiento de su gobierno estatal, así como de cada uno de sus municipios.<sup>4</sup>



Fig. 1.3. Municipios

Fuente: [http://www.blogdeturismo.com/wp-content/uploads/2007/08/mpios\\_quintanaroo2.jpg](http://www.blogdeturismo.com/wp-content/uploads/2007/08/mpios_quintanaroo2.jpg)

<sup>3</sup> Juan Ángel Xacur Maiza. Enciclopedia de Quintana Roo, Editorial Ma. Eugenia Varela Carlos, México, 1998, pp. 290

<sup>4</sup> <http://www.e-local.gob.mx/work/templates/enciclo/qroo/pres.htm>

## Escudo de Quintana Roo



Fig.1.4. Escudo de Q,Roo  
 Fuente:  
<http://transparenciagroo.gob.mx/magenes/Logos/image001.jpg>

Con figura cimera de Sol Naciente con ocho haces de rayos en oro que simbolizan los Municipios del Estado. En el cuarto diestro superior, Caracol estilizado en oro y estrella de cinco puntas en plata (blanco). En la parte inferior, en punta tres triángulos estables sobre glifo maya del viento en verde esmeralda. Bordean el emblema, cuarteles y cantones en franjas sable (negro). El actual escudo fue aprobado por el Congreso Local el 1º de enero de 1994.<sup>5</sup> (Ver Fig. 1.4)

### BREVE HISTORIA DE CHETUMAL

En el municipio de Othón P. Blanco los primeros ocupantes de la región fueron los mayas. Se sabe que los mayas itzáes, que penetraron a la península al decaer la civilización Clásica maya (320 a 987 d. C.), dominaron Bacalar y Chetumal hacia el año 950. Durante esa época existió la Confederación de Mayapán; tras la caída de ésta en 1194, comienza el llamado periodo de Mayapán. La tribu de los putunes dominó la región de Bacalar y Chetumal. En la época de la llegada de los conquistadores españoles al actual territorio de Quintana Roo, éste se hallaba fragmentado en cacicazgos, Uaymil (cuyo punto más importante era Bakhalal) y Chactemal que se extendía desde la actual población de Bacalar hasta New River, en Belice, los caciques dominaban a los de Uaymil. Francisco de Montejo encomendó a Alonso Dávila la conquista de Chactemal. Dávila comenzó la empresa en 1531 pero no tuvo éxito, para 1544 cayó en manos de Pacheco, quien también fue encomendado en 1543, por Montejo para tal empresa. Durante la rebelión existió un importante comercio de los mayas con Belice con el

<sup>5</sup> <http://www.chetumal.caribemexicano.com/historia/index.htm>

intercambio de maderas preciosas y palo de tinte con armas, además que la lejanía de las autoridades mexicanas en esta zona permitía una influencia cada vez mayor de los ingleses con el riesgo de una invasión y la pérdida de territorio nacional. En enero de 1898 llegó a la actual Bahía de Chetumal el almirante Othón P. Blanco, comisionado por el Gobierno de México para asegurar la frontera. Con tal fin, funda en ese mismo año, una ciudad a la que da el nombre de Payo Obispo, Payo Obispo, se convirtió en la capital del territorio. Entre 1931 y 1935, la ciudad decayó a consecuencia de la división del territorio con las entidades vecinas, decretado por el Gobierno federal; pero al reconstituirse éste, la localidad reanuda su crecimiento, instalándose allí los poderes del gobierno. En 1936 el nombre de Payo Obispo se sustituye por el de Chetumal. A partir de 1947 la Delegación de Payo Obispo, pasa a ser Othón P. Blanco.<sup>6</sup>

Othón P. Blanco es uno de los 9 municipios de Quintana Roo. Su cabecera es la ciudad de Chetumal, que es también la capital del estado. Recibe su nombre en honor de Othón P. Blanco, quién encabezó la colonización de la región y fundó la ciudad de Chetumal.<sup>7</sup>

#### Escudo municipal de Othón P. Blanco

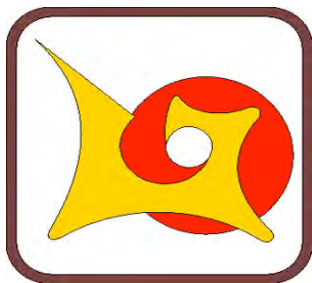


Fig.1.5 Escudo de Othón P. Blanco  
 fuente:[http://es.wikipedia.org/wiki/Imagen:Emblema\\_Othon\\_P.\\_Blanco.j](http://es.wikipedia.org/wiki/Imagen:Emblema_Othon_P._Blanco.j)

dividido en tres cuarteles, en el superior derecho en campo de gules lleva un caracol estilizado de oro, en el cuartel superior izquierdo en campo de azul, una estrella de ocho puntas de plata y en el cuartel inferior, en campo de oro, tres triángulos de sinople sobre el glifo maya del viento, de lo mismo. Como cimera, un sol naciente de gules con ocho haces de oro<sup>8</sup>. (Ver Fig. 1.5)

<sup>6</sup> <http://www.chetumal.caribemexicano.com/historia/index.h>

<sup>7</sup> [http://es.wikipedia.org/wiki/Oth%C3%B3n\\_P.\\_Blanco\\_\(municipio\)](http://es.wikipedia.org/wiki/Oth%C3%B3n_P._Blanco_(municipio))

<sup>8</sup> [http://es.wikipedia.org/wiki/Imagen:Emblema\\_Othon\\_P.\\_Blanco](http://es.wikipedia.org/wiki/Imagen:Emblema_Othon_P._Blanco).



---

---

## MEDIO FÍSICO Y GEOGRÁFICO

### Extensión

El municipio cuenta con una extensión de 18 760 Km<sup>2</sup>, lo que representa el 36.9% del total de la entidad, y por lo tanto lo convierte en el municipio más extenso del estado.<sup>9</sup>

### Demografía

La ciudad de Chetumal tiene una población de 136,825 habitantes según el Censo de Población y Vivienda de 2005 realizado por el Instituto Nacional de Estadística, Geografía e Informática, de este total de población 67,039 son hombres y 69,786 son mujeres.<sup>10</sup>

### Orografía

En este municipio se encuentran las mayores altitudes del estado, que son de alrededor de los 250 metros sobre el nivel del mar. En el extremo este del municipio destaca la Meseta de Zohlaguna, en donde se presentan altitudes de 250 metros. Esta zona elevada está separada de la zona de planicies por bruscos escalones que corresponden a líneas de falla. En la zona de planicie, la más extensa del municipio, se encuentra un gran número de áreas deprimidas denominadas "bajos" en las que se forman las aguadas.<sup>11</sup>

---

<sup>9</sup> <http://www.e-local.gob.mx/work/templates/enciclo/qroo/Mpios/23004a.htm>

<sup>10</sup> <http://www.e-local.gob.mx/work/templates/enciclo/qroo/Mpios/23004a.htm>

<sup>11</sup> <http://www.e-local.gob.mx/work/templates/enciclo/qroo/Mpios/23004a.htm>

---

---

## Hidrografía

El sustrato del municipio formado por roca caliza impide escurrimientos y cuerpos de aguas superficiales, por su alta permeabilidad. Pero se tienen dos ríos importantes: el Río Escondido y el Río Hondo que es frontera con Belice. Existen también importantes lagunas como: Bacalar, San Felipe, Milagros y Guerrero. <sup>12</sup>

## Clima

La ciudad de Chetumal tiene un clima mayoritariamente caluroso y húmedo, temperatura media anual de 27° C; en verano alcanza hasta 35° C húmedo (lluvias en verano y parte del otoño). Los vientos dominantes en verano, otoño e invierno soplan del este y noreste, mientras que, en primavera, lo hacen del sureste; durante el otoño se presentan vientos ciclónicos. <sup>13</sup>

## Recursos naturales

Se cuenta con gran diversidad de recursos naturales, existen grandes extensiones de áreas boscosas donde predominan las maderas preciosas como el cedro y la caoba y también buena cantidad de maderas duras tropicales, el litoral del municipio cuenta con el segundo arrecife más grande del mundo, el llamado Banco Chinchorro, la Bahía de Chetumal donde desemboca el Río Hondo es también hábitat de los manatíes, por ello se ha decretado como "Santuario del Manatí". <sup>14</sup>

---

<sup>12</sup> <http://www.e-local.gob.mx/work/templates/enciclo/qroo/Mpios/23004a.htm>

<sup>13</sup> <http://www.e-local.gob.mx/work/templates/enciclo/qroo/Mpios/23004a.htm>

<sup>14</sup> <http://www.e-local.gob.mx/work/templates/enciclo/qroo/Mpios/23004a.htm>

---

---

## INFORMACIÓN GENERAL DE CHETUMAL

Se encuentran en diferentes puntos de la ciudad, módulos de atención turística, hospitales, rentadoras de autos, bancos, tiendas comerciales, clínicas, hospitales.<sup>15</sup>

### Clínicas y hospitales

- Clínica Campestre
- Clínica
- Cruz Roja
- I M S S
- Carranza Hospital General

### Consulados

- Belice
- Guatemala

### Cámaras de comercio

- CONACO
- CANIRAC

### Línea de autobús

- ADO
- OMNI Tour del Caribe
- Sociedad Cooperativa Operadores del Caribe<sup>16</sup>
- Mundo Maya (ADO)
- Riviera

---

<sup>15</sup> <http://www.chetumal.caribemexicano.com/directorio/index.htm>

<sup>16</sup> <http://www.chetumal.caribemexicano.com/directorio/index.htm>

---

---

## Aeropuerto Internacional

### Líneas aéreas:

- Aviacsa
- Clic Mexicana

### Renta de autos

- Aventura Maya
- Bacalar Tours
- Continental Rent Card
- Sol Mayan Rent Car
- IPSSA

### Centros comerciales

- Plaza Las Ameritas
- Cinopolis
- Liverpool
- Chedraui
- Office Depot
- Coppel
- Súper Bodega<sup>17</sup>

---

<sup>17</sup> <http://www.chetumal.caribemexicano.com/directorio/index.htm>

## Atractivos turísticos

Chetumal y sus alrededores cuenta con gran diversidad de atractivos turísticos como son:

### Calderitas



Foto 1.3 Calderitas  
Fuente:  
<http://www.chetumal.caribemexicano.com/imagen/calderitas.jpg>

Playas de poca profundidad, que suavemente se transforman en una bahía de pálido azul. Un litoral punteado de palapas y parasoles cuyo pavimento es una arena inmaculadamente blanca. Unos cuantos restaurantes pequeños ofrecen pescado fresco y mariscos, los pescadores lo llevarán a la isla de tamalcab<sup>18</sup>

### Isla Tamalcab



Foto 1.4 Isla de Tamalcab  
Fuente:  
<http://www.chetumal.caribemexicano.com/imagen/tamalcab.jpg>

Todavía intacta, esta isla supone un breve viaje en barca desde calderitas, en la Bahía de Chetumal. Hay vestigios mayas sin restaurar, tepescuintles (roedores pequeños del tamaño de un perro pequeño.), tejones, monos araña, y una espectacular población de aves, como las garzas azules, y las águilas pescadoras. Hay fuentes de agua dulce en derredor de la isla, es un lugar ideal para el esnórquel y la pesca por la copiosa población marina.<sup>19</sup>

<sup>18</sup> <http://www.chetumal.caribemexicano.com/sitios/index.htm>

<sup>19</sup> <http://www.chetumal.caribemexicano.com/sitios/index.htm>

## Zonas arqueológicas

### Oxtankah



Foto 1.9 Postal Oxtankah

Fuente:

[http://www.qroo.gob.mx/SistemasWeb/eWeb/Postales/ImgPostal/Postal\\_11.jpg](http://www.qroo.gob.mx/SistemasWeb/eWeb/Postales/ImgPostal/Postal_11.jpg)

Es el nombre dado en 1937 por el arqueólogo Alberto Escalona Ramos a un extenso asentamiento Prehispánico ubicado al norte de la Cd. de Chetumal. Recibió esta denominación a partir de la gran cantidad de árboles de Ramón (ox en maya) que rodean al sitio, ya que el nombre original del asentamiento se desconoce. Por ser el sitio Prehispánico más cercano a Chetumal, es una visita obligada para aquel que se

encuentre en la capital del estado. La belleza y buena conservación del bosque de Ramones y su cercanía al Mar Caribe, le convierten en un recorrido no sólo interesante en al aspecto arqueológico, sino también en el ambiental y ecológico.<sup>20</sup>

### Konhulich



Foto 1.6 Mascaron Konhulich

Fuente:

<http://www.chetumal.caribemexicano.com/imagen/kohumlich.jpg>

Se localiza 69 kilómetros al oeste de la ciudad de Chetumal, capital del Estado. Se accede al sitio a través de la carretera federal 186 Chetumal - Escárcega; al llegar al kilómetro 60, que corresponde al poblado de Francisco Villa, debe tomarse la desviación de 9 kilómetros que conduce directamente al sitio<sup>21</sup>.

<sup>20</sup> [http://www.chetumal.caribemexicano.com/zonas\\_arqueologicas/index.htm](http://www.chetumal.caribemexicano.com/zonas_arqueologicas/index.htm)

<sup>21</sup> [http://www.chetumal.caribemexicano.com/zonas\\_arqueologicas/index](http://www.chetumal.caribemexicano.com/zonas_arqueologicas/index).

---

---

## **CAPITULO DOS: EXPEDICIONES “HORIZONTES ESCONDIDOS”: NO PUEDO DECÍRTELO.... TIENES QUE VIVIRLO**

Este programa me brindo la ocasión de permanecer en Chetumal para realizar las prácticas profesionales y al mismo tiempo ofrecía la oportunidad de seguir cursando materias, de conocer nuevos lugares donde se pueden llevar a cabo productos turísticos e innovar ideas, para fortalecer las habilidades proyectando a futuro para trabajar en empresas dedicada al Turismo Alternativo.

### **¿QUE ES PEPSS?**

Es un programa de estancias profesionales y servicio social, que brinda la oportunidad a los alumnos que por cuestiones económicas, laborales o personales se ven imposibilitados para realizar estos dos requisitos de titulación fuera de la localidad de Chetumal. (Al presente año, este programa ya no existe)

#### Misión

Desarrollar habilidades y conocimientos realizando proyectos, talleres, cursos y prácticas de turismo alternativo por alumnos del programa y de esta manera dar a conocer el potencial de los mismos.

#### Visión

Ser una empresa eco turística consolidada y reconocida a nivel nacional conformada por personal estudiantil altamente capacitado.

## Objetivo general

Brindar un espacio donde los alumnos puedan realizar su estancia profesional y/o servicio social desarrollando los conocimientos y habilidades, adquiridos a lo largo de su carrera, obteniendo experiencia en campo mediante la planeación, exploración y operación de productos eco turístico y paralelamente vincularse con la sociedad.

## Objetivos específicos

- Selección y capacitación de personal.
- Innovación de productos.
- Diseño y operación de productos enfocados al segmento de mercado.
- Impulso y desarrollo turísticos al sur del estado.

## Logotipo y Slogan



Fig.2.1 Logo PEPSS  
Fuente: Asban Blanco



## Ubicación

El siguiente croquis muestra algunos lugares donde se realizaron las actividades turísticas en la ciudad de Chetumal, (ver Fig. 2.2) Ubicado en el boulevard bahía se encuentra la Universidad de Quintana Roo, donde se elaboro todos los programas de actividades, que fueron realizados en diferentes puntos de la ciudad.



**Fig.2.2 Croquis Chetumal;**  
**Fuente:**[http://www.northernbelize.com/grc/map\\_chetumal.gif](http://www.northernbelize.com/grc/map_chetumal.gif)

## Organización de PEPSS

El presente organigrama fue elaborado en el 2005, actualmente no se encuentra vigente, debido al que el programa de Estancias Profesionales y Servicio Social ya no existe.

### ORGANIGRAMA

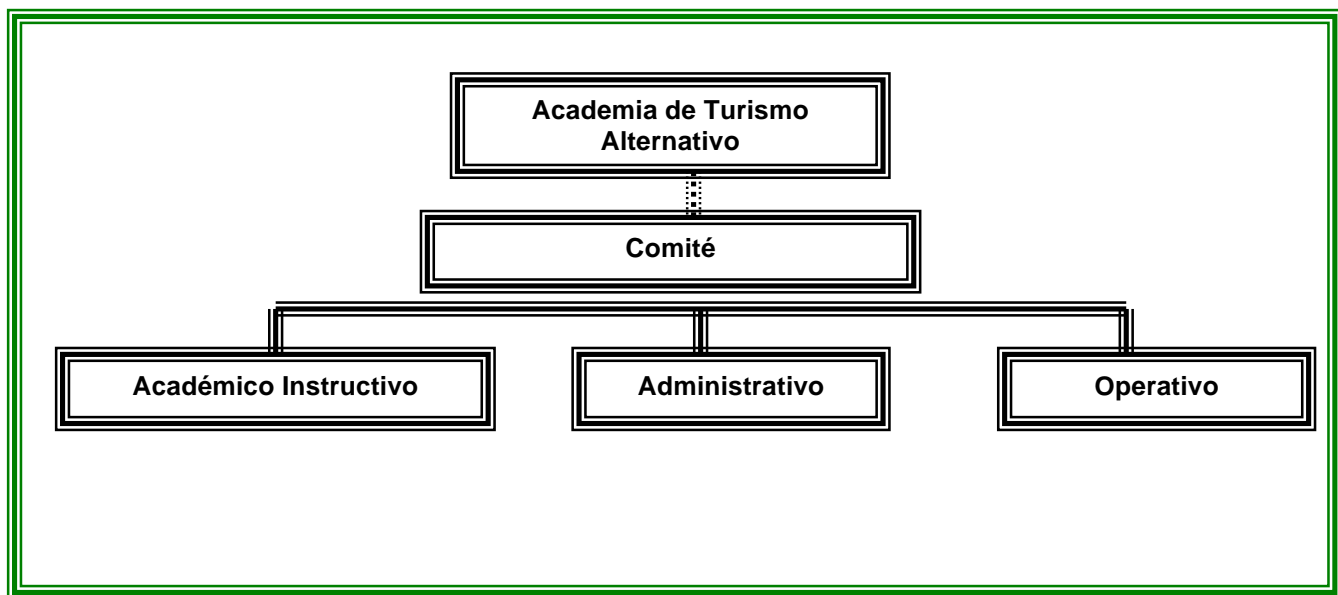


Fig. 2.3 Organigrama  
Fuente: Carolina Medina Carballo

---

---

## Descripción de puestos

Academia de Turismo Alternativo: Dictaminar los proyectos de planes y programas para el desarrollo de la Unidad; así como los planes y programas académicos que presente el Coordinador.<sup>22</sup>

Comité PEPSS: Desempeñar con eficiencia y eficacia sus funciones bajo la dirección, supervisión y evaluación del área designada, cumpliendo con los planes y programas de trabajo, y demás actividades complementarias.<sup>23</sup>

Académico Instructivo: Esta área se encargo de planear, organizar, participar y coordinar todas las actividades que se realizaron en el programa de estancia y servicio social<sup>24</sup>

Administrativo: Son los del trabajo de oficina de la empresa, realizando actividades que conllevan a la promoción y publicidad del programa. También elaboran itinerarios, realizan reservaciones, mantiene la cartera de clientes vigente, de igual forma organiza y archiva todos los documentos.<sup>25</sup>

Operativo: Son los responsables de la logística, esta directamente vinculada con el organizador general de quien recibe las instrucciones necesarias para coordinar al resto del personal en la realización de sus labores encomendadas<sup>26</sup>

---

<sup>22</sup> <http://www.uqroo.mx/leyes/lineamientopersadmtvo.pdf>

<sup>23</sup> PEPSS

<sup>24</sup> PEPSS

<sup>25</sup> PEPSS

<sup>26</sup> PEPSS

## CONCEPTOS DE LAS ACTIVIDADES DE TURISMO ALTERNATIVO

Las actividades estaban sujetas a la solicitud de productos, dependiendo de la oferta y demanda se realizaron, sin embargo, este programa se apoyo por la investigación de conceptos que se abordaron en las asignaturas del P.A.T.A para elaborar productos turísticos tomando en cuenta las necesidades del cliente.

Turismo alternativo : La Secretaria de Turismo lo define como: “Los viajes que tienen como fin realizar actividades recreativas en contacto con la naturaleza y las expresiones culturales que le envuelven, con una actitud y compromiso de conocer, respetar, disfrutar y participar en la conservación de los recursos naturales y culturales”.<sup>27</sup>

Tomando en cuenta la amplia gama de actividades que pueden desarrollarse dentro de este marco, el turismo alternativo se ha dividido, dependiendo de la finalidad que tiene el turismo al estar en contacto con la naturaleza, en los siguientes tres segmentos<sup>28</sup>:

Turismo de Aventura: Son los viajes que tienen como fin el realizar actividades recreativas, deportivas asociadas a desafíos impuestos por la naturaleza, es uno de los segmentos que mayor auge ha presentado; La Secretaria de Turismo lo ha definido como sigue y está compuesto por diversas actividades agrupadas de acuerdo al espacio natural en que se desarrollen: Aire, Tierra, agua.<sup>29</sup>

- Buceo Libre
- Espeleobuceo
- Kayaquismo
- Vuelo en globo
- Rappel
- Caminata
- Cabalgata
- Ciclismo de montaña

<sup>27</sup> Fascículo 2, Serie Turismo Alternativo “Cómo desarrollar un proyecto de ecoturismo”2002, Secretaria de Turismo pp. 10.

<sup>28</sup> Fascículo 2, Serie Turismo Alternativo “Cómo desarrollar un proyecto de ecoturismo”2002, Secretaria de Turismo pp. 10.

<sup>29</sup> Fascículo 2, Serie Turismo Alternativo “Cómo desarrollar un proyecto de ecoturismo”2002, Secretaria de Turismo pp. 10.

Ecoturismo: La Secretaria de Turismo lo define como, Viajes que tienen como fin el realizar actividades recreativas de apreciación y conocimientos de la naturaleza a través del contacto con la misma y considera dentro de este segmento las siguientes actividades:<sup>30</sup>

- Observación de flora y fauna
- Senderismo interpretativo
- Observación sideral
- Observación de Atractivos naturales
- Tallares de educación ambiental
- Proyectos de investigación biológica
- Observación de ecosistemas
- Safari fotográfico
- Observación sideral

Turismo rural: A este segmento se le considera el lado humano del turismo alternativo, ya que se atribuye la oportunidad que se le brinda a los turistas de convivir con comunidades rurales, para conocer y aprender otras formas de vida, en sus aspectos cotidianos, productivos y cultural de las comunidades y pueblos. La Secretaria de Turismo define como: Viajes que tienen como fin el realizar convivencia e interacción con una comunidad rural, en todas aquellas expresiones sociales, culturales y productivas de la misma y considera dentro de este segmento las siguientes actividades<sup>31</sup>:

- Tallares Artesanales
- Vivencias místicas
- Aprendizaje de Dialectos
- Enoturismo
- Preparación y uso medicinal tradicional
- Fotografía rural
- Eco-Arqueología
- Tallares Gastronomitos
- Agroturismo

<sup>30</sup> Fascículo 2, Serie Turismo Alternativo "Cómo desarrollar un proyecto de Ecoturismo"2002, Secretaria de Turismo pp. 11,12

<sup>31</sup> Fascículo 2, Serie Turismo Alternativo "Cómo desarrollar un proyecto de Ecoturismo"2002, Secretaria de Turismo pp. 11,12

---

---

## HERRAMIENTAS TEÓRICAS

A continuación se hace una breve explicación de las herramientas teóricas que se utilizo en las áreas Académico instructiva y operativa que se llevo acabo durante la estancia profesional en la cual se pusieron en práctica los conocimientos adquiridos a lo largo de la carrera, para desarrollar correctamente las actividades con las que cuenta el programa, tales como son, la mercadotecnia y el diseño de productos entre otros.

### Diseño de productos

El diseño de nuevos productos es crucial para la supervivencia de la mayoría de las empresas, la introducción de nuevos productos es una forma de vida y se han desarrollado enfoques muy sofisticados para presentar nuevos productos.

Hay productos turísticos que se venden personal o individualmente, como los viajes realizados por el hombre de negocios, en los cuales no se compromete la responsabilidad hacia terceras personas. Por el contrario, hay otras formas de desplazamiento que son compartidas por toda la familia, en las que interviene decisivamente la opinión en conjunto y las relaciones afectivas que unen a sus miembros; un ejemplo es el turismo interno, y dentro de éste el turismo social. El concepto de turismo social se aplica a los viajes en grupo, entre amigos; podríamos decir que son el escaparate de nuestra personalidad.<sup>32</sup>

De acuerdo a publicaciones de la Asociación Mexicana de Turismo de Aventura y Ecoturismo, México se ubica entre las diez primeras naciones con una gran diversidad biológica, por lo que el turismo alternativo (de aventura, ecológico y rural) es uno de los segmentos con mayor potencial de desarrollo.<sup>33</sup>

---

<sup>32</sup> Tabares Cárdenas Fabio, Mercadotecnia y Productividad Turística, Editorial Trillas, 1991, México, pp.18

<sup>33</sup> Asociación Mexicana de Turismo de Aventura

Conforme a estudios de la Secretaría de Turismo federal, el valor de la demanda formal anual de actividades excede los 750 millones de pesos, así mismo se identificaron a 442 empresas operadoras de ecoturismo y turismo de aventura. El gasto por practicantes internacionales representa un 64.2% del total lo que equivale a \$486 millones de pesos, mientras que el gasto por practicas nacionales es de 35.8% equivale a \$271 millones de pesos.<sup>34</sup>

Basándose de la información de las siguientes tablas informativas la cual en este caso ayuda a saber el perfil del los clientes que gustan por las actividades de ecoturismo, esta permite que se desarrollen diferentes productos según sean sus necesidades y de cómo viajen, poniendo como ejemplo las tablas informativas del turismo que llega a Chetumal:<sup>35</sup>

**Tabla 2.1 perfil del turista de aventura**  
Fuente: Turismo Municipal de Othón P. Blanco

<b>PERFIL DEL TURISTA DE AVENTURA</b>	
<b>ORIGEN</b>	
Nacional	26.90%
Extranjero	73.10%
<b>COMO VIAJAN</b>	
Solos	11.6%
Pareja	47.6%
Familia	15.5%
Grupo	25.3%
<b>GÉNERO</b>	
Masculino	53.3%
Femenino	46.7
<b>EDAD</b>	
Menos de 18	4.2%
De 19 a 24	13.0%
De 25 a 45	66.6%
De 46 a 60	13.6%
Mas de 60	2.6%

**Tabla 2.2 Perfil del Ecoturista**  
Fuente: Turismo Municipal de Othón P. Blanco

<sup>34</sup> Secretaría de Turismo federal

<sup>35</sup> Turismo Municipal de Othón P. Blanco

ORIGEN	
NACIONAL	61.8%
EXTRANJERO	38.2%
COMO VIAJAN	
SOLOS	1.6%
PAREJA	39%
FAMILIA	22.5%
GRUPO	36.9%
GÉNERO	
MASCULINO	49.1%
FEMENINO	50.9%
EDAD	
MENOS DE 18	14.9%
DE 18 A 24	12.5%
DE 25 A 45	42.1%
DE 46 A 60	26.4%
MAS DE 60	4.1%

## Diagnóstico turístico

Un diagnóstico turístico se realiza precisamente para identificar y valorar si los recursos naturales y culturales con los que cuenta el área, pueden motivar un viaje y por consiguiente atraer turistas, tales recursos serán la clave para identificar qué actividad y

servicios turísticos se ofrecerán a quien visite la comunidad, no hay que olvidar que hablar de recursos naturales y culturales son sinónimo de riqueza pero también de fragilidad, y que al tomar decisiones de aprovechamiento equivocadas podrán provocar efectos irreversibles en ellos. Por lo tanto, lo que busca un turista al practicar turismo alternativo no son las instalaciones, (restaurantes, cabañas, albergue, hotel, etc.), lo principal es el tipo de actividades que se les ofrece (¿que es lo que puede hacer el turista durante su visita?) y las experiencias positivas del servicio que se otorgue durante su estancia.<sup>36</sup>

## Inventario de recursos naturales y culturales con potencial turístico

Un inventario turístico es la herramienta que permitirá registrar los recursos con los que se cuenta para identificar su potencialidad. Su realización se basa en trabajo de campo, mediante recorridos por la zona en donde se pretende desarrollar el proyecto. Un instrumento que auxiliará para registrar la información obtenida durante un recorrido es el formato de inventario (ver en anexos pp. 47). Se deberá de anotar todo lo visto desde el inicio del recorrido, durante el camino y en el punto final, los detalles desde lo extraordinario hasta lo que parezca sencillo o intrascendente, ya se trate de atractivos específicos (lagunas, cascadas, cuevas, etc.) o ecosistemas (selva, bosque, desierto, etc.) Hay que tomar en cuenta que

<sup>36</sup> Fascículo 2, Serie Turismo Alternativo "Turismo Alternativo, una nueva forma de hacer turismo"2002, Secretaria de Turismo pp. 29



---

---

de lo que se registre dependerá la evaluación del potencial de los recursos y de cada lugar, lo que permitirá la toma de dediciones para el desarrollo del proyecto<sup>37</sup>

### Estudio de mercado

La comercialización del turismo es sinónimo de mercadotecnia, pero un término que para la mayoría de las personas resulta nuevo y algo confuso, aun cuando la comercialización del turismo se practica desde hace algunas décadas. La mercadotecnia ha existido como proceso social, puesto que implica introducir un producto o servicio en el mercado. Los operadores del turismo despliegan diversas actividades con objeto de ofrecer sus servicios a los viajeros, y durante los últimos años la competencia entre ellos ha cobrado mayor importancia.<sup>38</sup>

### Promoción

Esta herramienta de la mercadotecnia lleva acabo el planteamiento de diferentes papeleras de promoción, como: anuncios, Internet, volantes, trípticos para el desarrollo de las diferentes actividades de un proyecto. La cual se apoya en los conocimientos prácticos y teóricos aprendidos en la materia de mercadotecnia y Promoción turística de la carrera de turismo alternativo citando, lo siguiente para la implementación de la teoría citados por Fabio Cárdenas Tabares para la Mercadotecnia y productividad Turística.<sup>39</sup>

- a) "Descripción del contenido de importancia que se encuentre en el producto." Este aspecto se refiere a cual es la importancia que le dan las personas al escoger los viajes, haciendo referencia de la necesidad de cada cliente<sup>40</sup>

---

<sup>37</sup> Fascículo 2, Serie Turismo Alternativo "Turismo Alternativo, una nueva forma de hacer turismo"2002, Secretaria de Turismo pp. 30

<sup>38</sup> Tabares Cárdenas Fabio, Mercadotecnia y Productividad Turística, Editorial Trillas, 1991, México, pp.; 3

<sup>39</sup> Tabares Cárdenas Fabio, Mercadotecnia y Productividad Turística, Editorial Trillas, 1991, México, pp 16, 17

<sup>40</sup> Tabares Cárdenas Fabio, Mercadotecnia y Productividad Turística, Editorial Trillas, 1991, México, pp. 16, 17

- b) "Descripción de las motivaciones e inhibiciones que intervienen en la compra y utilización del producto", es decir el motivo que hace que las personas adquieran el producto turístico <sup>41</sup>
- c) "Significado psicológico de las características físicas del producto." Para vender es necesario hacer resaltar los atractivos visuales y satisfacciones que proporciona el producto turístico, debido a que es importante conocer sus características físicas, aspectos que en los viajes se refleje en las motivaciones que recibe cada turista. Por ejemplo para algunos la visita a los museos es grata y causa gran satisfacción, mientras que para otros solo forma parte de un recorrido. <sup>42</sup>
- d) "Descripción de la imagen del lugar del viaje." La imagen del lugar de destino es necesaria, puesto que ella se origina la confianza del turista. Hace que el producto turístico sea atractivo y junto con el argumento de venta es un elemento del cual depende en gran medida la decisión de compra. <sup>43</sup>
- e) Descripción de los distintos grupos de turistas y no turistas. Evidentemente, las motivaciones y los frenos a los que hizo referencia no son iguales en todas la personas. Por consiguiente, es necesario precisar la existencia y la fuerza de motivaciones y de los frenos en el individuo, según sean o no usuarios de un producto turístico <sup>44</sup>
- f) Descripción del proceso de información. En este proceso se observa cual es el valor de la imagen del lugar del viaje en relación con las satisfacciones que promete y, a su vez, cuáles de ellas tiene mas peso. <sup>45</sup>

<sup>41</sup> Tabares Cárdenas Fabio, *Mercadotecnia y Productividad Turística*, Editorial Trillas, 1991, México, pp. 16, 17

<sup>42</sup> Tabares Cárdenas Fabio, *Mercadotecnia y Productividad Turística*, Editorial Trillas, 1991, México, pp. 17

<sup>43</sup> Tabares Cárdenas Fabio, *Mercadotecnia y Productividad Turística*, Editorial Trillas, 1991, México, pp. 17

<sup>44</sup> Tabares Cárdenas Fabio, *Mercadotecnia y Productividad Turística*, Editorial Trillas, 1991, México, pp. 17

<sup>45</sup> Tabares Cárdenas Fabio, *Mercadotecnia y Productividad Turística*, Editorial Trillas, 1991, México, pp. 17

---

---

De acuerdo a cifras de la Asociación Mexicana de Turismo de Aventura y Ecoturismo, el valor de mercado de esta actividad se calcula en 750 millones de pesos al año, muy por debajo de naciones como Costa Rica, que recibe ingresos por 800 millones de dólares anuales, sin contar con que cada día más países de la región se especializan en este segmento: Belice, Guatemala, Nicaragua, Brasil, al igual que otros en Asia y por supuesto Estados Unidos y Canadá. La participación del ecoturismo y turismo de aventura en el total de los ingresos turísticos es de apenas 0.8%, lo que habla de la poca importancia que hasta ahora se le ha dado a ese segmento y la escasa promoción.<sup>46</sup>

### Publicidad

Es una técnica de promociones surtidas, cuyo objetivo fundamental es informar al público sobre la existencia de bien/es o servicio/s a través de medio/s de comunicación con el objetivo de obtener una compensación prefijada. Además hace uso de numerosas disciplinas tales como la psicología, la sociología, la estadística, la comunicación social, la economía y la antropología a fin de recordar (para crear imagen de marca) y /o persuadir para producir, mantener o incrementar las ventas<sup>47</sup>

### Manejo de grupos

Promueve el desarrollo de las habilidades básicas y necesarias para la conducción de grupos, la expresión oral, el manejo corporal, la integración, el liderazgo y el manejo emocional. En el buen contacto con el grupo a guiar es la base para la comunicación y el disfrute del recorrido.

---

<sup>46</sup> Asociación Mexicana de Turismo de Aventura

<sup>47</sup> <http://es.wikipedia.org/wiki/Publicidad>

---

---

Es por eso que el monitor debe; facilitar la buena comunicación para el aprendizaje, establecer empatía con los integrantes y captar rápidamente las sugerencias del grupo, dar parte al dialogo retroalimentando al grupo en cuestión, y conocer los materiales y estar familiarizado con cada una de las actividades.<sup>48</sup>

### Asistencia y guía a grupos turísticos

La profesión de guía surge desde los inicios de los principales monumentos y recursos turísticos en las áreas más visitadas por los turistas. En un principio, tuvo origen espontáneo, para después formar legalidad; formando tres actitudes necesarias en el perfil del guía:<sup>49</sup>

a) Conocimientos:

- Culturales: datos, fechas, recursos turísticos, temas genéricos, etc.
- Prácticos: horarios, cambio de moneda, recorrido coherente, técnicas de comunicación, dinámica de grupos, adecuación a las circunstancias, a las topologías, etc.

b) Idiomas: nivel adecuado.

c) Actitud de servicio; predisposición, sonrisa, amabilidad, lenguaje corporal, etc.

---

<sup>48</sup> Carlos Picazo, Asistencia y guía a grupos turísticos, Editorial Síntesis, Vallehermoso, Madrid España, 1996.

<sup>49</sup> Carlos Picazo, Asistencia y guía a grupos turísticos, Editorial Síntesis, Vallehermoso, Madrid España, 1996.

---

---

## CAPITULO TRES: LA ESTANCIA PROFESIONAL

### PRACTICAS PROFESIONALES

Este programa me brindo apoyo en mi superación profesional y laboral, donde aplique mis conocimientos y habilidades adquiridas en la carrera de Profesional asociado en Turismo Alternativo por medio de diferentes actividades, el que se dividió en tres segmentos, turismo de aventura, ecoturismo, turismo rural, (con anterioridad ya mencionados en el capitulo dos) es así como participe con las siguientes aportaciones al programa como fueron:

- Diseño de logo PEPSS
- El 1er encuentro de ínter generaciones de P.AT.A
- Diseño de la pagina Web

Durante el transcurso de las actividades que hubo en el programa, se logra tener más tolerancia y paciencia con los compañeros de equipo, pues no todos opinan o entienden de igual manera, obtuve buenos resultados generando experiencia para futuros proyectos.

### APORTACIONES

A continuación se hace una breve descripción de los proyectos y diseños que se elaboraron y en particular de mis aportaciones en las diferentes actividades del programa.

## Diseño de logo

Al inicio del funcionamiento de este programa, se lanzo la convocatoria para la realización del logo oficial que la representaría, los requisitos fueron:

- Llevar el nombre oficial Expediciones “Horizontes escondidos”
- Slogan. No puedo decirte... Tienes que Vivirlo
- El diseño y colores fueron libres de elegir.



Foto 3.1 Publicidad  
Fuente: Asban Blanco

Participar en el diseño del Logo del programa, me permitió desarrollar la creatividad e ideas, plasmándola en el icono que identificaría al programa, en lo particular necesite de asesorias de un diseñador grafico, para la realización digital. Se elaboraron diferentes bosquejos con imágenes simbólicas, descartando ideas para hacer un solo bosquejo. El logo fue elegido por el comité. Dando como resultado positivo a mi favor. Fue plasmado en nuestro uniforme oficial, documentos y publicidad. (Ver Foto 3.1)

El logo que represento al programa fue diseñado con la imagen de un pie, que es cada paso que se da para ser siempre mejores, y en cada uno de los dedos las actividades de Turismo Alternativo, y en medio una persona ascendiendo a nuevos Horizontes.( Ver figura 3.2)



Foto 3.2 LOGO  
Fuente: Asban Blanco

Proyecto: 1er Inter. Generaciones de P.A.T.A

Para desarrollar el proyecto, pude aplicar en la práctica mis conocimientos logrados de las clases de diseño de productos y mercadotecnia, logrando un proyecto tangible con la aprobación por la academia de turismo alternativo para su ejecución.



Foto 3.2. Staff de Apoyo  
 Fuente: Asban Blanco

El objetivo general fue lograr juntar a las generaciones de la carrera Profesional Asociado en Turismo Alternativo. Se desarrollo un programa de actividades recreativas diferente a los deportes de aventura, junto con un cronograma de actividades y una lista de material para poder establecer el costo de la cuota de recuperación, el cual incluyó alimentos, material de cada actividad y reconocimientos, también fue necesario hacer un diagnostico

turístico para conocer los recursos naturales con los que contó el lugar donde se ejecuto el proyecto e igual que una promoción para la asistencia de los alumnos.

Diagnostico Turístico



Foto 3.3. Visita Previa  
 Fuente: Asban Blanco

Es un proceso determinante para conocer el potencial turístico de los recursos e iniciar la planeación del proyecto<sup>50</sup> Se visito previamente las instalaciones para el evento, con el compromiso de cuidarlo y dejarlo mejor como se encontró, cuenta con una casa de madera, muelle, palapa, baños, paneles solares y áreas verdes, reunía los requisitos para ser el lugar cede.

<sup>50</sup> Fascículo 2, Serie Turismo Alternativo "Turismo Alternativo, una nueva forma de hacer turismo"2002, Secretaria de Turismo pp 29

## Promoción

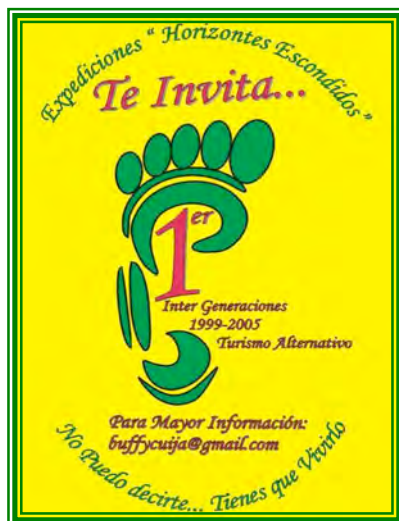


Fig.3.3. Invitación  
Fuente: Asban Blanco

Se extendió la invitación oficial a los alumnos de P.A.T.A , realizando carteles ubicándolos en puntos estratégico de la universidad, pagina web, flyers enviados por vía Internet.

Se dio cita el sábado 10 de Diciembre de 2005 a la 9:00 a.m en la UQROO y al staff 8:00 a.m., para llegar al lugar cede Bacalar, Q,Roo para empezar con las actividades de acuerdo al programa.

A continuación se hace una descripción de las actividades recreativas que se llevaron acabo para la integración y socialización entre las diferentes generaciones por medio de trabajo en equipo:

### Actividades de Tierra

**Cambio de Ropa:** El primer equipo que tenga su camisa y short al revés será el que gane. Tendrán unas bolsas negras donde se podrán meter y usarlo como baño.

**Bazar:** Se usara ropa vieja y se colocaran en diferentes lugares a un distancia considerada, los equipos estarán en un límite y al silbatazo corto, correrán para agarra un pieza de ropa y se la tienen que poner, el que no logre agarrar un pieza de ropa es el que se elimina.

**Equilibrio:** Es por tiempo, el equipo que haga menos tiempo es el que gana, entre árbol a árbol se coloca una sogas donde va ir colgado, mecahilo con llantas a una distancia considerada entre cada una y troncos, cada participante tendrá que



---

---

pasar entre las llantas que serán movidas hacia los lados por el staff encargado de la actividad, pisando los troncos y evitando que se han tocados por la llanta, hasta pasar al otro lado, si alguien toca la llanta, vuelve a iniciar

Se quema la Papa: Un equipo estará adentro del círculo formado por una cuerda, protegiendo una botella de plástico, el otro equipo tendrá una pelota para tumbar la botella.

La Cárcel: A una altura considerable se coloca una soga en forma de cuadrado y un equipo estará adentro del cuadro y tendrá que salir (se puede tocar la cuerda.)

Tú Retrato: Por participante tendrá una botella con un globo y 7 oportunidades para darle a un retrato, cada retrato tendrá un valor, el que junte mas puntos es el que gana.

Simón Dice: Los equipos tienen que ir corriendo hacia un plato que estará lleno de harina y sin meter las manos tienen que sacar un papelito que tendrá una indicación para hacer algo, es un por uno.

#### Actividades de Agua

Al Agua Patos: ir nadando a un punto indicado, el que haga menos tiempo es el que gana

Esponjas: 2 equipos tendrá que remojar una esponja y correr hacia una distancia considerada, donde habrá una cubeta y ahí exprimirán la esponja , el primer equipo que llene la cubeta es el que gana.

Globos: por parejas tendrá que sujetar un pañuelo para pasar los globos con agua hasta llegar a una cubeta y depositarlos, el equipo que tenga mas globos con agua es el que gana.

Sábado 10 de diciembre de 2005

El evento contó con la presencia de veinticinco participantes y cinco de staff el lugar cede fue, Bacalar, Q,Roo.

Para la mayoría de los participantes era la primera vez que realizaban este tipo de actividades, el cual logro integrarlos como equipos para los juegos donde se promovieron aptitudes y habilidades, como: liderazgo, comunicación y trabajo en equipo, a fin de obtener la integración entre las diferentes generaciones.El evento contó con la participación de los alumnos desde la primera generación hasta la séptima generación, el lugar y las actividades permitieron conocerse y platicar de un tema en común que todos estamos interesados en saber “trabajo” y sus recomendaciones.



Foto 3.10. Integración de Generaciones  
Fuente: Asban Blanco

Domingo 11 de Diciembre

Clausura del evento; donde se repartió reconocimientos a todos los participantes (ver en anexos) en especial a la gente que apoyo en el evento.

“

## Diseño de la página web

Sitio de alojamiento con capacidad para almacenar archivos de la pagina Web

Esta página fue temporal, la idea principal era que se inscribieran al 1er Inter-Generaciones de P.A.T.A por medio de un modulo que se encontraría alojado en la pagina, junto con el programa de actividades, cuotas, sugerencias.

De igual manera daba referencia en que consistía el programa de estancia profesional y servicio social, para los que no tenían la oportunidad de realizar sus prácticas profesionales en otro estado, con la información básica, como la misión, visión, objetivos, entre otros.

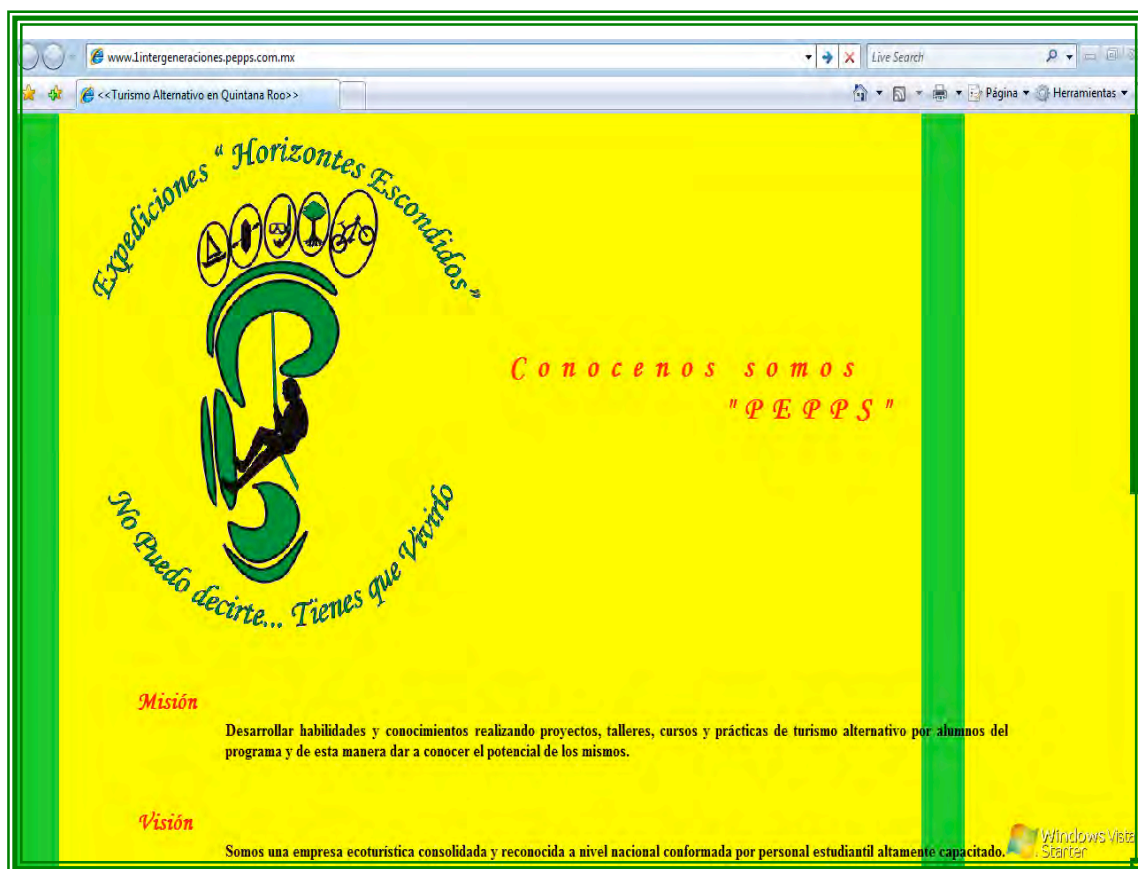


Fig.3.4. Pagina Web  
Fuente: Asban Blanco

## ACTIVIDADES REALIZADAS

Tour de demostración en "Botadero San Pastor, Bacalar"

Se llevo acabo una demostración del programa, al comité de la DCI, para dar conocer las actividades en PEPSS, el tour consto de las siguientes actividades:

- Sendero interpretativo
- Tirolesa
- Velero
- Kayak
- Breve historia de "Botadero, San Pastor"

Guía en kayak



Foto 3.14. Botadero San Pastor  
Fuente: Carolina Medina Carballo

Ser un prestador de servicio como guía es una gran responsabilidad, ya que las actividades de agua, requieren de un equipo adecuado y de una preparación previa, para tener seguridad como guía y poder transmitir seguridad a los clientes para obtener un buen recorrido y dejar satisfechos a nuestros clientes o turistas.

Al inicio del Tour se dio una breve explicación del uso del remo, kayak haciendo una calistenia para que los músculos estén relajados y no sufran de alguna fractura o engarrotamiento, ya preparados, se inicio la ruta ya marcada previamente al Tour.

## Staff de Apoyo en el Sendero Interpretativo

En el recorrido se dio una breve explicación de manera interactiva con la naturaleza la flora en general, dando datos como su nombre científico y alguno de ellos, su uso medicinal, con el objetivo de remarcar la importancia que tiene el medio ambiente con nuestro entorno.

Ser staff de apoyo brinda al tour la ayuda necesaria, teniendo conocimientos generales de las diferentes actividades, en este caso, conocer la flora regional del estado de Quintana Roo, respondiendo cualquier duda de los turistas e igual mantener un orden al sendero para no abrir mas brechas y evitar que los turistas por desconocimiento se apoyen de algún arbusto que le pueda provocar alguna reacción de alergia ,es por eso que antes de cada tour, se les entregue unas fichas medicas, para que tener conocimientos si tiene alguna alergia (ver en anexos fichas técnicas)

## Staff de apoyo en catamarán



Foto 3.16. Velero  
Fuente: Carolina Medina Carballo

El recorrido en catamarán da una vista diferente a otras embarcaciones de motor, ya que en esta, puedes manejar la velocidad por medio de los vientos, llevarlos con calma para que aprecien el entorno que nos rodea, sin mas ruidos que el del viento y el agua es una experiencia inolvidable.<sup>51</sup>

<sup>51</sup> [www.castlecraft.com/catamarán.htm](http://www.castlecraft.com/catamarán.htm)

Staff de apoyo en tirolesa: ¡velocidad al máximo!



Foto 3.17. Tirolesa  
Fuente: Carolina Medina Carballo

Hablar de velocidad y alturas es un tema exclusivo para aventureros de corazón experimentar la sensación de viajar en estaciones incrustadas en las copas de los árboles a una velocidad de locura, donde el único requisito es colocarte el arnés y enganchar la polea.

Antes de disfrutar de esta actividad se colocan los equipos a los visitantes

Como:

- Arnés
- Casco
- Mosquetones

Staff de apoyo en cocina

Ser ayudante de cocina requiere de preparar alimentos para la elaboración de los alimentos para el tour es muy importante, ya que si hubo fallas en algún tour, a veces los alimentos lo recompensa de manera diferente, haciendo que los turistas se sienta en un hotel de 5 estrellas, estando en medio de la selva tropical.

## Tour con estudiantes canadienses

Después una previa visita a los lugares donde se desarrollaría cada una de las actividades y dar el visto bueno, se planeo adecuadamente el tour de acuerdo a los recursos naturales y culturales del sitio.



Se dio la bienvenida al grupo de estudiantes de Canadá, con una reunión donde se realizo actividades para que se familiaricen con el grupo de guías y staff, fue una gran oportunidad ya que se hizo uso del idioma ingles, poniendo en practica el vocabulario técnico de turismo, se desarrollaron las siguientes actividades como Staff:

**Foto 3.18. Tour Canadienses**  
 Fuente: Carolina Medina Carballo

- logística
- en puntos estratégicos de hidratación
- Staff de apoyo en Kayak



**Foto 3.19. Mecánica Bicicletas**  
 Fuente: Carolina Medina Carballo



**Foto 3.20. Mecánica Bicicletas**  
 Fuente: Carolina Medina Carballo

## Bicicleta



Foto 3.21. Tour Bicicleta  
 Fuente: Carolina Medina Carballo

Se dividió por equipos de trabajo, se contaba con el transporte de apoyo donde se llevaba el botiquín, mapa, radio de comunicación con la base (UQROO) agua suficiente para los puntos de hidratación, para evitar insolación y material extra para la reparación del equipo en uso o algún percance.

De acuerdo a cifras publicadas por el INAH, el tercer asentamiento más visitado en la zona sur del Estado es el de Oxtankah<sup>52</sup> Con rumbo a la zona arqueológica de Oxtankah, (Recibió esta denominación a partir de la gran cantidad de árboles de Ramón (ox en maya) que rodean al sitio, ya que el nombre original del asentamiento se desconoce) se ubicada a 16 kilómetros al norte de Chetumal, capital del estado de Quintana Roo. Para llegar al sitio se toma la vía Chetumal - Calderitas y desde ese poblado se continúa por la carretera asfaltada que bordea la bahía; 4.5 kilómetros al norte se encuentra el señalamiento que marca el acceso a la zona, donde se llevo acabo el recorrido con la explicación de los basamentos piramidales que conforman "Oxtankah" al final del recorrido, estaba lista la base de hidratación y algunos barras energizantes, ya que continuarían el recorrido en kayak a la Isla de Tamalcab.



Fig.3.5. Croquis "Oxtankah"  
 Fuente:

[http://farm1.static.flickr.com/231/486309615\\_c58618ae98.jpg](http://farm1.static.flickr.com/231/486309615_c58618ae98.jpg)

<sup>52</sup> <http://www.inahqr.gob.mx/Oxtankah/Oxtankah.htm>



## Kayak

los estudiantes canadiense se dirigieron a la isla de tamalcab con sus respectivos guías.



**Foto 3.23. Isla Tamalcab**  
Fuente: Carolina Medina Carballo

Esta pequeña isla de arenas blancas y tranquilas aguas se ubica en plena Bahía de Chetumal. La vegetación tropical y la brisa son muy relajantes, por lo que es un sitio ideal para el descanso. Sus atractivos acuáticos son diversos; las cercanas pozas de sustrato rocoso, hábitat de peces como cherna y palometa.



**Foto 3.24. Tour Kayak**  
Isla Tamalcab  
Fuente: Carolina Medina Carballo

Como complemento a las actividades pueden realizar una caminata por la isla y visitar los vestigios arqueológicos mayas aún sin restaurar, y que consisten de plataformas, edificios alrededor de plazas y algunas columnas.

## Rally con alumnos de sistemas comerciales



Fig.3.6. Innovación de productos.

Fuente:

<http://www.ibv.org/System/Intercambio/Shop/fotos/f1590OW.jpg>

Se efectuó el programa de actividades del rally, donde los participantes fueron los alumnos de la carrera de sistemas comerciales, tuvieron que elaborar un producto que fue libre y a su creatividad, con el reto de integrar roles, por persona como fue:

- Ciego
- Sordo
- Cojo
- Sin brazo derecho

Contaban con una sola persona en sus cinco sentidos, El reto era mantener su producto tal y como estaba desde el inicio hasta el final, y llevar a cabo cada una de las actividades:

- Rappel
- Kayak
- Bicicleta
- Actividades recreativas.

A pesar de las circunstancias de cada uno, debían de trabajar en equipo, tener comunicación, tolerancia, desarrollar su creatividad innovando nuevos productos e ideas.

## Staff de apoyo en logística



Foto 3.25. UQROO  
Fuente: Carolina Medina Carballo

Previo al evento, se concentro el equipo que se uso, se dividió el equipo para las diferentes bases y se traslado el equipo pesado

se reviso los kayaks y el equipo para el sistema de rappel, material en general paras las actividades

Es necesario siempre revisar el equipo que vayas a usar, pues eso habla bien del equipo de trabajo y empresa. Prevenir seria la palabra exacta de lo que se debe de hacer en toda elaboración de actividades.

## Staff de apoyo en kayak



Foto 3.27. Rally Base Kayak  
Fuente: Carolina Medina Carballo

Kayak fue la ultima base del rally, era un pequeño tramo se les dio una breve explicación de cómo usar el remo, colocarles adecuadamente el chaleco salvavidas. El staff siempre estaba cerca de ellos, para proporcionarles seguridad.

---

---

## Curso introductorio para ingresar a PEPSS

Se dio el curso de capacitación con 13 estudiantes, dicho curso contempló un repaso en las asignaturas más usuales para la realización de productos de turismo alternativo:

- Historia y cultura regional
- Flora y fauna regional
- Interpretación de la naturaleza
- Diseños de producto de turismo alternativo
- Kayak
- Campismo
- Uso y manejo de cuerdas
- Alimentos y bebidas para circuitos de turismo
- Repaso de primeros auxilios
- Trabajo en equipo

### Staff de apoyo

Se impartieron clases donde se hizo un repaso general de las asignaturas ya mencionadas, es necesario tener disciplina y saber del tema para sentirse seguro de lo que se esta transmitiendo.

## Curso de cuerdas a alumnos del Centro de estudios de Bachillerato técnico "Eva Sámano de López Mateos"



Foto 3.28. Curso de Cuerdas  
Fuente: Carolina Medina Carballo

Por medio del curso de cuerdas se les proporciono la información básica de teoría para el uso y manejo de cuerdas a los alumnos de la carrera de técnico en turismo alternativo del centro de estudios de bachillerato técnico Eva Sámano, debido a su mapa curricular requerían de un cursos que apoyara sus conocimientos básicos, se dieron exposiciones teóricas y practicas, se impartió temas por integrantes del programa contando siempre con el apoyo de un

asesor con el objetivo general de reconocer la importancia de las cuerdas y sus diversas aplicara adecuadamente los diversos nudos y amarres.

Se manejan algunas actividades de integración ya que este curso lo requirió en el cual se aplica trabajo en equipo, pues hablar de cuerdas, nos podemos referir a sistemas de anclajes, tanto para rappel como tirolesa y otras actividades en común.

Se desarrollo diapositivas, para transmitir los conocimientos en el tema, (ver en anexos) el cual se investigo y asesorado por el profesor Luís Fernando Amescua, el cual reforzó la investigación y darle más énfasis al tema a exponer.

---

---

## CAPITULO 4: CONCLUSIONES

A lo largo de la carrera he tenido materias que me brindaron conocimientos para ser mas claras mis ideas e investigado temas de mi interés, elaborando proyectos de micro empresas, innovando ideas y organizando eventos, facilitándome que al termino de mi carrera, sea más profesional en todos los aspectos.

### Profesional

Siempre se debe de manejar los grupos con seguridad, es muy importante porque tenemos en nuestras manos la vida de los demás, ya que es diferente trabajar con gente que ya conoces y que sabes como va reaccionar, a gente que apenas vas a tratar.

- El proyecto me brindo la oportunidad de trabajar en las tres áreas, administrativas, logística, guía.
- guiar grupos.
- Realización productos y proyectos.
- Aprendí varias dinámicas de grupo que tienen como finalidad la integración, presentación de los participantes, juegos de estrategia en los recorridos, juegos de sensibilización en la parte ambiental.
- Convivir con gente que tiene diferentes ideas del turismo, que ayudan a enriquecer las ideas de uno.

---

---

## Laboral

Tener la responsabilidad de otras personas, adquieres el compromiso de tus acciones, como guía de turismo es aún más difícil si no se desarrollan bien, porque es la imagen de uno mismo lo que se está vendiendo; sino interactúas de manera que el visitante se sienta seguro, éste jamás volverá, ni te recomendará a ti y al lugar donde trabajas, es por eso que al termino de mi estancia, yo me siento más segura de lo que hago y opino.

- Ser responsable de la elaboración del proyecto y evento del “ 1ER INTER GENERACIONES DE P.A.T.A “
- Liderazgo
- Practica del idioma ingles en los tours
- Compromiso
- Responsabilidad
- Nuevas estrategias para llevar a cabo productos turísticos.
- Tolerancia
- Seguridad
- Trabajo en equipo
- Inquietud por seguir en el camino de turismo y poder trabajar en la SEDETUR y hacer cosas buenas para el bien de las futuras generaciones.

---

---

## SUGERENCIAS

### A mis compañeros

- Buscar con tiempo las empresas donde se quiere ir, ponerse en contacto e investigar cual es el campo laboral que ejercen y ofrecen.
- Elabora cada uno de tus reportes de actividades detallando cada momento, con información verídica de turismo y del lugar donde desarrollaste tu estancia.

### Academia de turismo

- Continuar con el desarrollo de programas como la bolsa de trabajo, donde los alumnos puedan ejercer las actividades que llevan como asignaturas, para el desenvolvimiento de los alumnos en un ambiente laboral. Tener un espacio, donde se puedan desarrollar las materias de nutrición, ya que siempre se ha llevado acabo al aire libre, hay que dar a esta materias más calidad en sus practicas, así como también podría servir para organización de eventos.

### A la universidad

- Atender las necesidades de la Carrera de Turismo ya que se necesita disposición por parte de los administrativos para revisar las necesidades de la carrera.

### Al Programa de Estancias Profesionales y Servicio Social (PEPSS)

- Debido a que el programa ya no existe, no hago mis sugerencias.



---

---

## REFERENCIAS BIBLIOGRÁFICAS

Picazo, C. (1996). Asistencia y guía a grupos turísticos. Madrid, España: Síntesis Vallehermoso.

Fascículo 1. (2002). Turismo Alternativo, una nueva forma de hacer turismo. Ciudad de México: Secretaria de Turismo.

Fascículo 2. (2002). Cómo desarrollar un proyecto de ecoturismo. Ciudad de México: Secretaria de Turismo.

Xacur, J. A. (1998). Enciclopedia de Quintana Roo. Ciudad de México: Ma. Eugenia Varela Carlos.

Careaga, L. (1996). Quintana Roo: Monografía Estatal. Ciudad de México: Secretaria de Educación Pública.

Tabares, F. (1991) Mercadotecnia y Productividad Turística. Ciudad de México: Trillas.

## CONSULTAS VIRTUALES

Caribe Mexicano. (S. F.). Chetumal en Internet Historia. Recuperado 3 de julio de 2008. Disponible en:

<http://www.caribemexicano.com/historia/>

Caribe Mexicano. (S. F.). Chetumal en Internet Servicios. Recuperado 3 de julio de 2008. Disponible en:

<http://www.chetumal.caribemexicano.com/directorio/index.htm>

---

---

Caribe Mexicano. (S. F.). Chetumal en Internet Arqueología. Recuperado 3 de julio de 2008. Disponible en:

[http://www.chetumal.caribemexicano.com/zonas\\_arqueologicas/index.htm](http://www.chetumal.caribemexicano.com/zonas_arqueologicas/index.htm)

Enciclopedia de los Municipios de México. (2005). División Municipal. Recuperado 3 de julio de 2008. Disponible en:

[http://es.wikipedia.org/wiki/Oth%C3%B3n\\_P.\\_Blanco\\_\(municipio\)](http://es.wikipedia.org/wiki/Oth%C3%B3n_P._Blanco_(municipio))

Enciclopedia de los Municipios de México. (2005). Medio Físico y Geográfico. Recuperado 3 de julio de 2008. Disponible en:

<http://www.e-local.gob.mx/work/templates/enciclo/qroo/Mpios/23004a.htm>

Wikipedia. (S.F.). Othon P. Blanco. Recuperado 4 de julio de 2008. Disponible en:

[http://es.wikipedia.org/wiki/Imagen:Emblema\\_Othon\\_P.\\_Blanco](http://es.wikipedia.org/wiki/Imagen:Emblema_Othon_P._Blanco).

Wikipedia. (S.F.). Publicidad. Recuperado 4 de julio de 2008. Disponible en:

<http://es.wikipedia.org/wiki/Publicidad>

---

---

## ANEXOS

Cédula de inventario de recursos naturales

ECOSISTEMAS: (selva, bosque, desierto etc.)

TIPO DE ATRACTIVOS: (montaña, cueva, sótano, lago, río, grutas, zona Arqueológica, lugar donde se pueden observar aves, mamíferos, etc.)

NOMBRE CON EL QUE SE IDENTIFICAN (dependerán del tipo de atractivos)

- Descripción
- Extensión
- Dimensiones
- Altura al nivel del mar
- Distancias respecto a un punto de referencia (pueblo u otro atractivo)
- Particularidades en vegetación y fauna silvestre que puedan ser utilizadas para productos de observación.
- Especies endémicas de flora o fauna
- Temporadas para visitarse
- Qué actividades turísticas alternativas podrían desarrollarse en este lugar (tentativa)

Cédula de inventario de recursos culturales

- TIPO DE POBLACIÓN:( Rural, Indígena o no.)
- GRUPO INDÍGENA: (en su caso.)
- ELEMENTOS CULTURALES SUSCEPTIBLES DE APROVECHARSE TURÍSTICAMENTE: (producción de artesanías, medicina tradicional, gastronomía, ritos o costumbres, etc.).
- CARACTERÍSTICAS DE LA ACTIVIDAD: (qué tipo de artesanías, producción agrícola, medicina tradicional, gastronomía, ritos o costumbres, etc.).
- DURACIÓN, TEMPORADAS O FECHAS ESPECIALES.
- ACTIVIDAD QUE PUEDE IMPLEMENTARSE TENTATIVAMENTE

Esta ficha técnica se puede manejar con diferentes actividades según sea el producto, ejemplo:

**TU OPINIÓN CUENTA MUCHO, CALIFICA NUESTROS SERVICIOS PARA MEJORAR NUESTRA CALIDAD DE SERVICIO.**

Bienvenida:	Excelente	Bueno	Regular	Malo
Comentarios:				
Museo:	Excelente	Bueno	Regular	Malo
Comentarios:				
Sendero Interpretativo:	Excelente	Bueno	Regular	Malo
Comentarios:				
Recorrido en Kayak:	Excelente	Bueno	Regular	Malo
Comentarios:				
Taller ambiental	Excelente	Bueno	Regular	Malo
Comentarios				

***¡GRACIAS, POR PARTICIPAR!***

---

---

Esta ficha técnica te ayuda para saber que producto puedes ofrecer según sean sus necesidades, por citar un ejemplo, todo depende que tipo de producto se lleve acabo

## **¡CONOCIÉNDOTE!**

NOMBRE: \_\_\_\_\_

ESTUDIAS: \_\_\_\_\_ ¿QUE ESPECIALIDAD?: \_\_\_\_\_

TRABAJAS: \_\_\_\_\_ ¿QUE ESPECIALIDAD?: \_\_\_\_\_

¿PRACTICAS ALGÚN DEPORTE?: \_\_\_\_\_ ¿CUÁL? \_\_\_\_\_

---

¿QUE ACTIVIDAD HAS HECHO DE TURISMO ALTERNATIVO?

---

¿QUE TE GUSTO DE ELLA?

---

---

QUE ACTIVIDADES TE GUSTARÍAN HACER

---

CORREO ELECTRÓNICO: \_\_\_\_\_

---

---

## LISTA DE IMPACTOS

Previo a un tour es necesario hacerle saber al turista estas recomendaciones:

- 1.- Contacto Humano.
- 2.- Erosión del Suelo.
- 3.- Efectos por tránsito (Ruido).
- 4.- Traspaso de senderos.
- 5.- Zonas de acampado.
- 6.- Manejo de desperdicios.

## RECOMENDACIONES

- Evitar arrancar plantas.
- Evitar tirar basura.
- Evitar hacer mucho ruido.
- Caminar por los senderos ya hecho.
- En caso de encontrar algún objeto arqueológico dejarlo donde se encontró o donarlo al INAH.
- Evitar dispersarse.
- Poner la basura según su tipo, orgánico u inorgánico.
- No lavar ropa en la laguna.
- Evitar utilizar bloqueadores a la hora de nadar.
- Evitar hacer fogatas no autorizadas.
- Si ves cualquier especie de animal o nidos no los destruyas solo observa.

**Nota:** Todo esto es para no generar tanto impacto a nuestro medio ambiente, que nos da oxígeno y otros elementos principales de la vida.

## DIPOSITIVAS DE INVITACIÓN AL 1ER INTERGENERACIONES DE P.A.T.A.

Actividad de Tierra	Actividad de Agua
Cambio de Ropa	Al agua patos
Bazar	Comandos
Equilibrio	La Telaraña
Se quema la Papa	Sube
La Cárcel	Escalera
El Ruedo	El Perezoso
Tu Retrato	Espojas
Argolla India	Tiempos Alternativos Globos
Simón Dice	Luchas Greco-romanas
Dragones	Venado Ciego
	Come galletas

**Se Otorgara por Equipo:**

Un carnet con las respectivas actividades tanto de tierra como de agua.

**Se Otorgara por Equipo:**

50 PEPPS (monedas), los cuales servirán para apostar en las actividades recreativas y será la moneda oficial para el Evento.




### RECOMENDACIONES

- Muy Importante: Te recomendamos evitar llevar bebidas alcohólicas, recuerda que ¡El evento lo haces Tú!
- La puntualidad es importante para ti y nosotros, para que puedas disfrutar del evento.
- Lleva ropa cómoda para actividades de agua y tierra.
- Llevar casas campafia, Sleeping.
- Lo básico de un Botiquín.
- Agua, repelente, bloqueador.
- Te recomendamos desayunar bien para el primer dia de actividades.

### REQUISITOS

- Cuota de Inscripción de \$50.00 por persona, esta cuota te incluye: Almuerzo Primer día, Desayuno Segundo día, Transporte al terreno y la estancia en el terreno.
- Fecha Limite de inscripción va ser el dia 5 de Diciembre con tu representante de tu generación:

- 1 Generación---- Ivan
- 2 Generación---- Bety
- 3 Generación---- Bricia
- 4 Generación---- Carolina
- 5 Generación---- Oscar
- 6 Generación---- Chucho
- 7 Generación---- No hay Representante pero puedes inscribirte con cualquiera de los representales o con Profesor Luis Amezuza.

### PROGRAMA DE ACTIVIDADES

PRIMER DÍA 10 DICIEMBRE	
8:00 A.M.	Reunión en la UQROO.
9:00 A.M.	Partida hacia Bacalar.
10:00 A.M.	Plática Ambiental.
11:00 A.M.	Instalación del Campamento.
11:30 A.M.	Inicio de Actividades de Tierra.
2:30 P.M.	Comida.
3:30 P.M.	Continuación de actividades de Agua.
8:00 P.M.	Casino.
10:00 P.M.	Fogata.
12:00 P.M.	Silencio.

SEGUNDO DÍA 11 DICIEMBRE	
8:00 A.M.	Desayuno.
9:00 A.M.	Quitar Campamento.
10:00 A.M.	Clausura.

### PROGRAMA DE STAFF

SEGUNDO DÍA 10 DICIEMBRE Bacalar, Equipo 1	
7:30 A.M.	Desayuno.
8:00 A.M.	Chequeo de las bases.

SEGUNDO DÍA 10 DICIEMBRE Chetumal, Equipo 2	
7:00 A.M.	Reunión en la UQROO.
8:00 A.M.	Subir material de los participantes.
9:00 A.M.	Traslado al lugar del acampado.
11:00 A.M.	Staff en sus bases.
2:00 P.M.	Staff's en sus bases.
5:00 P.M.	Instalación del casino.
5:00 P.M.	Material para fogata.



## DIAPOSITIVAS DE LA EXPOSICIÓN DE CURSO DE CUERDAS

### Cuerdas

- La cuerda no trabaja sola para protegernos forma parte de un eslabón de seguridad.



### Importancia De La Cuerda

- Vinculo de dependencia con otras personas.
- Al principio eran de fibras sintéticas.
- Cuerdas de nailon en la segunda guerra mundial.
- Posteriormente de fibras sintéticas.
- Presentando alma y camisa.
- Únicas avaladas por la Unión Internacional De Asociaciones De Alpinismo (UIAA)

### Clasificación de las cuerdas segun su diametro

- |                            |                         |
|----------------------------|-------------------------|
| • CALABROTOS               | • Más de 100 mm         |
| • ESTACHAS Y CALABROTILLOS | • Entre 50 mm, y 100 mm |
| • MAROMAS                  | • Entre 30 mm y 50 mm   |
| • SOGAS                    | • Entre 15 mm, y 30 mm  |
| • CUERDAS O CABOS          | • Entre 8 mm y 15 mm,   |
| • CORDINOS O CORDELES      | • Entre 2 mm y 8 mm     |
| • SEDALES, SUTURAS E HILOS | • Menos de 2 mm         |

### MATERIALES

- Las fibras empleadas pueden ser vegetales, o fibras artificiales.
- Fibras artificiales
- mas ligeras
- tienen una buena resistencia a la rotura prácticamente imputrescibles.
- Otras categorías
  1. Cables de acero
  2. Las cuerdas elásticas

### FIBRAS ARTIFICIALES

- **Polietileno:**
- Es la más débil
- Poco elástica
- Difícil manejo
- **Polipropileno:**
- Es resistente
- No es una fibra muy elástica
- Resistente y también flota
- Empleada en rescates y otros usos náuticos.
- **Poliéster (dacrôn):**
- buena resistencia a la tracción
- Baja elasticidad
- Resistentes a la luz solar, y a los productos químicos.

### FIBRAS ARTIFICIALES

- **Poliamida (Nylon o nailon):**
- Gran resistencia y su elasticidad
- Puede absorber cargas repentinas sin romperse.
- Es medianamente resistente a la abrasión
- Se daña por la luz solar y los agentes químicos
- se usa en cuerdas para deportes de riesgo.
- **Aramidas (Kevlar):**
- las fibras más fuertes (resistencia similar a la del acero del mismo grosor).
- Poco elásticas
- Usadas en embarcaciones deportivas de éli-te, donde el peso de las cuerdas es un factor esencial.
- resistentes al calor y sensibles a la degradación por la luz solar.

De acuerdo al diámetro, longitud, y peso es la resistencia que va a tener el cordino.

DIÁMETRO (mm)	CORDELETES (MILímetros)								APORTE (E)	OPORTE (A)
	2 mm	3 mm	4 mm	5 mm	6 mm	7 mm	8 mm	9 mm		
PESO POR METRO	2.4 g	6.5 g	11 g	15.5 g	23 g	31 g	40 g	23 g	20 g	
RESISTE NECESARIA A LA RIBERNA	70 kg	180 kg	330 kg	580 kg	750 kg	1050 kg	1400 kg	1800 kg	1800 kg	

### ¿COMO EMPLEAMOS LOS CORDINOS?

- PODEMOS UTILIZARLOS COMO MEDIO PARA HACER UN PORTA MATERIAL.
- PARA UN AUTOSEGURO.
- PARA IMPROVISAR UN ARNES.
- PARA IMPROVISAR UN DESCENSO AL TENER QUE ABANDONAR ALGUNA VIA (ES MEJOR ABANDONAR UN CORDINO QUE UNA CINTA EXPRESS)

### CORDINOS Y CINTAS

**CORDINOS:**  
 LOS CORDINOS SON CUERDAS DE DIFERENTES DIAMETROS Y DE DISTINTOS TAMAÑOS.

### ¿DONDE Y COMO EMPLEAMOS LAS CINTAS?

- > LAS CINTAS PLANAS LAS EMPLEAMOS EN PORTAMATERIALES DONDE NO TENEMOS DEMASIADO PESO DE CARGA Y SON MAS COMODAS QUE LOS CORDINOS.
- > LAS CINTAS TUBULARES SON MAS COMUNES USARLAS EN ANCLAJES, Y EN REUNIONES, DEBIDO A SU GRAN CAPACIDAD DE CARGA.
- > LAS CINTAS EXPRESS SON MAS USUALES EN MOSQUETONAJE DE VIAS DE ESCALADA, AUNQUE TAMBIEN SON USADAS EN ANCLAJES AL IGUAL QUE LAS CINTAS TUBULARES, POR SU GRAN CAPACIDAD DE CARGA

### CINTAS EXPRESS

Cinta exprés cosida

### CINTAS TUBULARES