



Vulnerabilidad social e inseguridad. Un modelo para el caso de Quintana Roo

*Maribel Lozano Cortés, René Lozano Cortés
y Luis Fernando Cabrera**

RESUMEN

En Quintana Roo se han privilegiado los espacios turísticos sobre los urbanos y más aún sobre los rurales, lo que explica la grave desigualdad que existe en un estado considerado con un Desarrollo Humano de los más altos del país como consecuencia del crecimiento de los servicios del turismo pero con grandes contrastes regionales; la mitad de la población de Quintana Roo vive en condiciones de hacinamiento, lo que coloca a estas personas en condiciones de vulnerabilidad ante cualquier acto violento.

En este trabajo presentamos los resultados de un modelo mediante el cual construimos una variable que denominamos "vulnerabilidad social", esta variable se construye con estadística multivariante, por el método de componentes principales. Lo que se presenta es un análisis del grado en que la población de Quintana Roo, se encuentra vulnerable ante el delito debido a su bajo nivel de ingreso, a su nivel de educación y a sus condiciones de vivienda. Se demuestra, cómo se relacionan las variables utilizadas para medir el grado de vulnerabilidad de un lugar, con el crecimiento de la inseguridad, encontrando que el indicador que más influye en el crecimiento de la delincuencia es el hacinamiento en el que vive la población y la tasa de analfabetismo, por lo que son los municipios más pobres los más vulnerables ante cualquier acto violento.

* Universidad de Quintana Roo, México, mlozano@uqroo.mx; renlozan@uqroo.mx, luicabre@uqroo.mx

VULNERABILIDAD SOCIAL

La vulnerabilidad social debe ser entendida como la incapacidad de resistencia de un individuo o grupo cuando se presenta un fenómeno amenazante, o la incapacidad para reponerse después de que ha ocurrido un desastre, e implica una combinación de factores que determinan el grado hasta el cual la vida y la subsistencia de alguien queda en riesgo por un evento distinto e identificable de la naturaleza o de la sociedad (Piers y Terry, 1996).

El concepto de vulnerabilidad surge, en un primer momento, para referirse a las amenazas o desastres físico-naturales, sin embargo, y como consecuencia del desarrollo del capitalismo y sus consecuencias en la concentración de la riqueza y/o desigualdad social, el concepto de vulnerabilidad se comienza a utilizar para explicar la existencia de ciertos grupos sociales que por sus características socioeconómicas están más propensos que otros a enfrentar amenazas.

Por lo cual:

La noción de vulnerabilidad social se relaciona con los grupos socialmente vulnerables, cuya identificación obedece a diferentes criterios: la existencia de algún factor contextual que los hace más propensos a enfrentar circunstancias adversas para su inserción social y desarrollo personal (grupos en "riesgo social"), el ejercicio de conductas que entrañan mayor exposición a eventos dañinos, o la presencia de un atributo básico compartido (edad, sexo o condición étnica) que se supone le origina riesgos o problemas comunes (CEPAL, 2002: 7).

La vulnerabilidad social está asociada con el nivel de riesgo;¹ existen ciertos grupos, familias y/o personas que, dada su situación de vulnerabilidad, tienen menos acceso o son excluidos de los dispositivos institucionales más eficaces de gestión de riesgos ya que evidencian una menor acumulación de capital humano y social (Rawlings, 2002, en Villatoro, 2004), teniendo mayor riesgo para poder afrontar una amenaza, sea una crisis económica o una catástrofe física, corriendo el riesgo de perder su sustento o incluso la vida. También el nivel de riesgo tiene que ver con el grado de dificultad de recuperarse después de la crisis o catástrofe.

¹Es importante mencionar que el riesgo no siempre alude a un acontecimiento negativo, sino que puede generar nuevas oportunidades o cambios positivos, a la manera de Giddens: "El riesgo es elemento esencial de una economía dinámica y de una sociedad innovadora" (Giddens, 2003: 36).

Estos grupos más vulnerables ante una situación de crisis económica tienden a buscar mecanismos de

...auto protección y en estrategias de mitigación informales, familiares y comunitarias, cuyas ineficiencias pueden conducir a la reducción permanente del capital humano de los pobres (por ejemplo, retirar a los niños de la escuela como respuesta a una caída en los ingresos monetarios) y por tanto, a la perpetuación del ciclo de la pobreza (Rawlings, 2002, en Villatoro, 2004).

La vulnerabilidad social tiene su base en las estructuras de las sociedades modernas, en aquellas sociedades que se cobijan con el discurso de la igualdad y la fraternidad desde el siglo XIX y que presagiaban el progreso y el bienestar social. El saldo es, en cambio, una excesiva concentración de la riqueza y un incremento de población desnutrida en el mundo; en 2007 se adicionan 75 millones de personas, elevando a 923 millones de personas desnutridas, señaló Hafez Ghanem, Director General Adjunto de la FAO para Desarrollo Económico y Social (2008): "El hambre ha aumentado mientras el mundo se hacía cada vez más rico y producía más alimentos que nunca durante la última década". Los precios alimentarios subieron un 52 por ciento entre 2007 y 2008, y los de los fertilizantes casi se doblaron en 2007 (FAO, 2008).

Es decir, que las sociedades modernas han generado un incremento de grupos vulnerables y, constantemente exponen a tales grupos, que presentan ya una vulnerabilidad de base, a acontecimientos sociales más severos que los lleva a situaciones de mayor riesgo; mayor empobrecimiento, desnutrición crónica, rompimiento de redes comunitarias, deserción escolar, entre otras carencias que llevan a las personas gradualmente a un estado indefensión plena.

De esta manera, las desventajas deben involucrar tres dimensiones según Ziccardi (citado por Lozada, 2002: 56-58), en privación, exclusión y desigualdad económica, social y espacial. Entendiendo por cada una de ellas:

Privación: asociada a las condiciones de empleo que colocan a los trabajadores y a sus familias en una situación de precariedad. Medido a través del ingreso global en relación con lo necesario para acceder a un conjunto de bienes básicos.

Exclusión: se refiere a las dificultades de acceder a los bienes básicos (alimentación, salud y educación) lo cual coloca al trabajador y a su fa-

milia en una situación de exclusión social directa, como a un conjunto de mecanismos que son considerados factores de riesgo social que agravan la situación de pobreza y/o impiden su superación, tales como: discriminación étnica y de género, los obstáculos para acceder al crédito, a la justicia, a la vivienda y los servicios básicos, a las instancias de decisión gubernamental y política.

Desigualdad económica, social y espacial: existentes entre el campo y la ciudad, entre regiones ricas y regiones pobres, en las condiciones en las que viven algunos sectores de la población y la constante miseria de las mayorías, desigualdad en el empleo y los bienes y servicios, producto de las condiciones desventajosas en las que se integran los indígenas, las mujeres, los jóvenes que no acceden a niveles adecuados de educación y capacitación.

Si las causas de la vulnerabilidad social son estructurales las soluciones van más allá de apoyos a la población pobre para cubrir sus necesidades básicas, eso ayuda a la sobrevivencia pero no a superar los estados de vulnerabilidad en la que se encuentran los grupos excluidos, una solución real tiene que ver con políticas estructurales de inclusión. Una sociedad que ofrezca seguridad social para todos.²

VULNERABILIDAD Y DELITO

Diego Torrente afirma:

El delito no tiene una distribución aleatoria entre la población. Cada grupo social tiene una vulnerabilidad distinta según su estructura de edad, género, clase social, hábitat urbano o rural, o su grupo étnico. Tener un perfil sociodemográfico como el del delincuente aumenta el riesgo. Pero ese riesgo depende también de otras variables, no siempre fáciles de calcular, como la precipitabilidad (ponerse en situaciones de riesgo, provocar), oportunidad (crear situaciones propicias riesgo/beneficio), atractivo (ser un buen objetivo, tener riquezas), o indefensión (posibilidades políticas, económicas o culturales para protegerse) (Torrente, 2001: 149).

² Hay que aclarar que: "En contraste con la medición de la pobreza, cuyo nivel para un colectivo corresponde a la proporción de pobres (hogares o individuos) que en él existen, la vulnerabilidad de una comunidad depende de los riesgos a los que, en tanto colectivo, está expuesta y de las capacidades de respuesta y adaptación comunitarias" (CEPAL, 2002: 8).

Cuando hablamos de vulnerabilidad social y delito nos referimos sobre todo a la falta de políticas públicas que hacen que un grupo social quede expuesto a factores que amenazan su seguridad, por ejemplo, la privación de servicios públicos (agua luz, caminos, transporte, etcétera), la falta de escuelas, centros médicos, empleos formales con salarios aceptables y vivienda digna. La limitación de condiciones de bienestar social pone en desventaja e indefensión e incrementa el riesgo ante cualquier evento sea físico o social. Las poblaciones más pobres en el mundo son las que más padecen ante los conflictos bélicos, ante las crisis económicas, ante las epidemias y en general, repetimos, ante cualquier desastre.

Para los estudiosos del crimen "vulnerable comprende a la persona que por sus características no puede defenderse, no tiene posibilidades de percibir el peligro o agresión, ni tiene posibilidades de reaccionar" (Marchiori, 1997: 225-226). Por otro lado, los grupos vulnerables ante el peligro, no tienen donde resguardarse, no tienen medios e información, existe una completa desprotección institucional de la población.

En este sentido la seguridad pública dirigida a combatir y prevenir el delito, no tiene que ver sólo con policías y penas, sino ante todo con seguridad social, es decir, elevar la calidad de vida para incidir en la disminución de la vulnerabilidad social. También es importante, señalar que la vulnerabilidad social dentro del contexto de la seguridad pública, no tiene que ver con quebrar la ley o ser víctima, tiene que ver con factores de indefensión permanente debido a su situación precaria de vida, en la que se encuentran los excluidos por el Estado.

En la mayoría de las ciudades, existen graves desigualdades sociales; la población migrante y/o de bajos recursos económicos vive en la periferia sin servicios públicos ni infraestructura y es donde ocurren más delitos, según los registros oficiales. El Estado trabaja en la elaboración de mapas geodelictivos para detectar esos espacios considerados como zonas de vulnerabilidad por la alta incidencia delictiva, poniendo especial énfasis en la vigilancia y puesta en marcha de acciones encaminadas a combatir los procesos de inseguridad, sin embargo, aquí la vulnerabilidad está asociada con el número de delitos o hechos ilícitos cometidos en ese espacio físico, por lo que las acciones son de prevención tradicional (poner más policías, casetas de vigilancia, patrullas, etcétera).

En realidad, con los mapas delictivos, en la mayoría de los casos, más que atacar un problema de fondo, que tiene que ver con elevar las condiciones de vida, se estigmatiza (con focos rojos ciertos lugares que es generalmente donde viven los grupos marginados) y se segregan ciertos espacios considerados como conflictivos.

El concepto de vulnerabilidad social refiere a aspectos mucho más amplios, como los que ya hemos señalado, tiene varias dimensiones que apuntan a la ausencia de políticas sociales que ponen a la población en situación de riesgo constante y, reafirmamos, no tiene que ver con número de delitos o víctimas sino con situaciones permanentes de amenaza ante cualquier peligro. Son poblaciones pobres que al estar desprotegidas corren los mayores riesgos de inseguridad.

Bajo este contexto, no es el área social en concreto lo que origina el crimen sino la desigualdad social que en ellas se vive. En general, las áreas urbanas marginadas son barrios en los que existe una alta concentración de personas necesitadas de asistencia social, en el que las familias viven hacinadas en casas improvisadas y en condiciones precarias (González y Sánchez, 2005: 82). En realidad, el hecho de no contar con los servicios básicos para vivir constituye ya en sí un tipo de violencia estructural.

Los que se preocupan por el control social, deben comprender que:

el hambre acumulada es la enfermedad por excelencia. El hambre que reduce las necesidades alimenticias e impulsa al uso de los inhalantes en los niños de la calle. El hambre añadida a los partos frecuentes, a las debilidades mentales, a los daños orgánicos, a la apatía y al desgano. La enfermedad del hambre no es un problema técnico, es un problema político. La verdadera enfermedad es el cáncer de una estructura social, que destruye a mayorías y luego crea un sistema "científico" psiquiátrico de etiquetamiento para culpar a la víctima de las deformaciones que ese mismo sistema injusto provoca (Marcos, 1983 citado por González y Sánchez, 2005: 157).

Estado de Quintana Roo, México

Quintana Roo se ubica en el grupo de estados en México, que presentan un alto desarrollo humano ocupando el sexto lugar en México (0.8296).

Sin embargo, existen graves desigualdades y desequilibrios regionales, lo que se puede observar en dos de los municipios más contrastantes de Quintana Roo; Benito Juárez que ocupa el primer lugar estatal en desarrollo humano con un índice de 0.8292, y el municipio maya de José María Morelos que muestra el índice de desarrollo humano más bajo, con un valor de 0.6941 (PNUD, 2004). Por lo que Quintana Roo, presenta una fuerte desigualdad social, el norte con un gran crecimiento como consecuencia de la actividad turística y el otro de indígenas mayas que se dedican a la milpa, como lo hicieron sus antepasados.

Inseguridad en Quintana Roo

Quintana Roo presenta el porcentaje más elevado de muertes violentas de hombres y mujeres durante el 2002 al 2005, con 18.97 por ciento superando el promedio nacional que fue de 11 por ciento (INEGI, 2006). De otra forma, Quintana Roo presenta tasas de mortalidad dos veces más altas que la del país, para 2007, INEGI, reportó para todo el país 3.5 por ciento, el estado de Quintana Roo encabeza la lista con 10.1.

Este panorama, se observa también en los datos de la Quinta Encuesta Nacional sobre Inseguridad (ENSI-5) 2007, del Instituto Ciudadano de Estudios sobre la Inseguridad (ICESI), en donde Quintana Roo tiene un índice de inseguridad de 2.9, rebasando el promedio nacional (2.0). En la recién encuesta ENSI-6, 2009, Quintana Roo, se mantiene con el índice de inseguridad de 2.9, rebasando también el promedio nacional que subió a 2.5.

En este sentido en Quintana Roo 57 por ciento de la población se siente insegura en el 2007, aunque 64 por ciento de los delitos no se denuncian. Lo que ilustra que los habitantes de Quintana Roo aun cuando no hayan sido víctima de un delito perciben su entidad como insegura. En su percepción de inseguridad influye sobre todo el manejo de la nota roja que hacen los medios de comunicación.

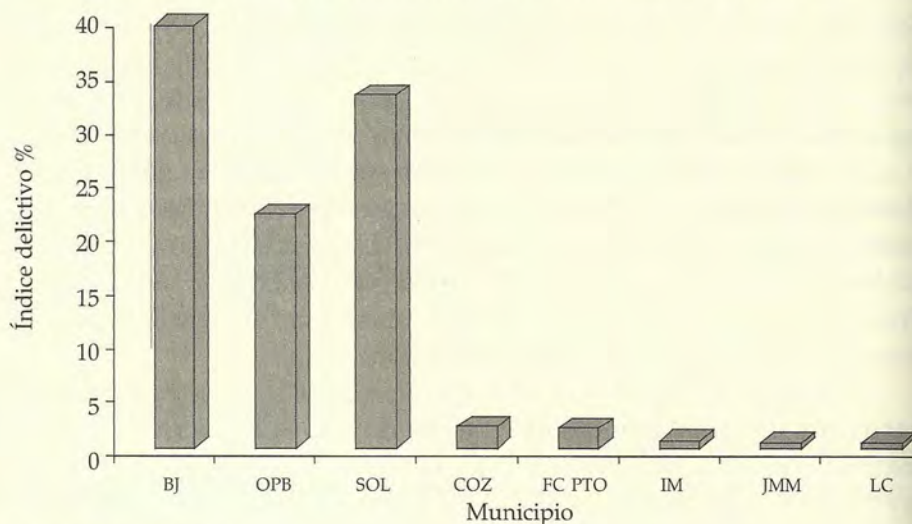
Otro factor importante en la percepción de la inseguridad entre los habitantes de Quintana Roo es el hecho de que se ha incrementado el índice de delitos relacionados con el narcotráfico que se desarrollan sobre todo en la parte norte del estado. De manera que los lugares más desarrollados y que son los que presentan mayor desigualdad social son

los que tienen los mayores índices delictivos tal es el caso de Cancún, es la ciudad que se ubica con el mayor índice de delincuencia en Quintana Roo, con 46.83 por ciento del total de los delitos que se cometieron en el 2006, en el estado, seguido de Solidaridad con 17 por ciento. Siendo el robo el delito más cometido (Procuraduría General del Estado de Quintana Roo, 2007).

Por municipio, el mapa delictivo en el 2007, según el Departamento de Informática de la Secretaría de Seguridad Pública de Quintana Roo, el municipio de Benito Juárez (BJ) es el que presenta el más alto índice de delitos con 46.02 por ciento y le sigue otro municipio turístico, el de Solidaridad (SOL) con el 38.41 por ciento. Los municipios más pobres como son los de José María Morelos (JMM) y Lázaro Cárdenas (LC) son los que menos índice de delitos tienen, 0.66 y 0.63 por ciento, respectivamente, lo que confirma que es la desigualdad social lo que explica el alto índice de delitos en un lugar determinado.

La gráfica 1 ilustra la incidencia delictiva en el estado, en el 2007 por cada municipio, se constata que Benito Juárez seguido por Solidaridad son los que presentan más delitos.

Gráfica 1
INCIDENCIA DELICTIVA POR MUNICIPIO EN EL ESTADO DE QUINTANA ROO, 2007



Fuente: Elaboración propia.

UN MODELO QUE ASOCIA VULNERABILIDAD SOCIAL Y DELITO PARA QUINTANA ROO

En este apartado presentamos los resultados de un modelo mediante el cual construimos una variable que denominamos "vulnerabilidad social", esta variable se construye con estadística multivariante, por el método de componentes principales. Lo que aquí se presenta es un análisis del grado en que la población de Quintana Roo, se encuentra vulnerable ante el delito debido a su bajo nivel de ingreso, a su nivel de educación y a sus condiciones de vivienda.

Usualmente se considera que la población se vuelve más vulnerable cuando enfrenta hacinamiento, baja acumulación de capital humano y bajos niveles de ingreso y el crecimiento de la inseguridad medido por el crecimiento de los delitos y el crecimiento de los delincuentes sentenciados.

El análisis se realizó mediante estadística multivariante (análisis factorial por componentes principales). Se utilizaron las siguientes variables a nivel de municipio, para el periodo 2000-2005.

- Crecimiento promedio anual del número de delitos (del fuero común y fuero federal) cometidos por cada mil habitantes.
- Crecimiento promedio anual del número de delincuentes sentenciados por cada cien habitantes (del fuero común y del fuero federal).
- Porcentaje promedio de las viviendas con algún nivel de hacinamiento.
- Porcentaje promedio de la población analfabeta de 15 años o más.
- Porcentaje de la población promedio ocupada con ingresos de hasta dos salarios mínimos.

Con los datos anteriores construimos un índice que denominamos "Índice de vulnerabilidad" por municipio, que se describe en el cuadro 1.

Si el índice es mayor que cero es más vulnerable, mientras que valores menores a cero significan menor vulnerabilidad. En tal sentido encontramos que los municipios más vulnerables no son aquellos que tienen el mayor índice de delitos o de delincuentes sentenciados, sino los que tiene indicadores asociados a mayor desigualdad y carencia de servicios básicos, así se observa que son los municipios más pobres como: Felipe Carrillo

Cuadro 1
 ÍNDICE DE VULNERABILIDAD SOCIAL DE LOS MUNICIPIOS DE QUINTANA ROO,
 2000-2005

<i>Municipio</i>	<i>Índice</i>
Cozumel	-0.83871
Felipe Carrillo Puerto	0.94284
Isla Mujeres	-0.57195
Othón P. Blanco	0.13736
Benito Juárez	-1.21494
José María Morelos	1.01783
Lázaro Cárdenas	1.36160
Solidaridad	-0.83402

Fuente: Elaboración propia.

Puerto, José María Morelos y Lázaro Cárdenas, los que tienen el índice de vulnerabilidad más alto, mientras que los municipios dedicados a la actividad turística, como Cozumel, Benito Juárez y Solidaridad, son los menos vulnerables.

Lo anterior se aprecia mejor si analizamos la puntuación que aporta cada variable al factor que resume a nuestras variables, como se observa en el cuadro 2.

Como se observa la variable que más puntuación aporta a nuestro índice es la variable relacionada con el ingreso, siguiendo en importan-

Cuadro 2
 ÍNDICE DE VULNERABILIDAD SOCIAL

<i>Variable</i>	<i>Índice de vulnerabilidad social</i>
Crecimiento promedio anual de delincuentes sentenciados.	0.631
Grado de hacinamiento.	0.842
Promedio de población analfabeta.	0.944
Ingresos menores a dos salarios mínimos.	0.974
Crecimiento promedio anual del número de delitos cometidos.	0.739

Fuente: Elaboración propia.

Cuadro 3
MATRIZ DE CORRELACIONES

<i>Variables</i>	<i>GR_DELSENT</i>	<i>GRA_HAC</i>	<i>PRO_ANAL</i>	<i>ING_HOG-2</i>	<i>GR_DELITO</i>
GR_DELSENT	1.000	.193	.405	.493	.742
GRA_HAC	.193	1.000	.933	.877	.327
PRO_ANAL	.405	.933	1.000	.962	.509
ING_HOG-2	.493	.877	.962	1.000	.635
GR_DELITO	.742	.327	.509	.635	1.000

Fuente: Elaboración propia.

cia la variable que representa a la población analfabeta y la variable que muestra las condiciones de vivienda. Mientras que las variables que menos aportan son las variables relacionadas con la inseguridad, como la del crecimiento promedio anual de los delitos cometidos y el crecimiento promedio anual de los delincuentes sentenciados.

Por otro lado, si analizamos la matriz de correlaciones, podemos concluir que las variables más correlacionadas son las que dan cuenta de la situación de nivel de bienestar, como se muestra en el cuadro 3.

Se observa que la variable que representa el crecimiento promedio anual de los delincuentes sentenciados en los ocho municipios de Quintana Roo, para el periodo 2000-2005, se encuentra muy correlacionada con la variable que describe el crecimiento promedio anual del número de delitos cometidos y menos con las variables relacionadas con el ingreso, nivel de educación y grado de hacinamiento, por lo que parece ser que a medida que crece el número de delitos también aumenta el número de delincuentes sentenciados.

También llama la atención, que nuestra variable que describe el comportamiento de los delitos cometidos durante nuestro periodo de estudio, presentan una correlación muy parecida con las variables del número de delincuentes sentenciados, el nivel de ingreso y la educación, mientras que con el grado de hacinamiento, la asociación con el crecimiento del número de delitos es baja.

De igual forma, resulta interesante la fuerte correlación que se observa entre la variable que representa a la población analfabeta y la variable de grado de hacinamiento y el nivel de ingreso.

Cuadro 4
 ÍNDICE DE VULNERABILIDAD ANTE EL DELITO

<i>Variable</i>	<i>Índice de vulnerabilidad ante el delito</i>
Crecimiento promedio anual de los delincuentes sentenciados.	0.698
Grado de hacinamiento.	0.510
Promedio de población analfabeta.	0.296
Ingresos menores a dos salarios mínimos.	0.155
Crecimiento promedio anual del número de delitos cometidos.	0.567

Fuente: Elaboración propia.

En general, se observa una fuerte asociación entre las variables relacionadas con el nivel de bienestar y una baja correlación entre las variables relacionadas con la inseguridad y el nivel de bienestar.

En nuestro estudio, el segundo factor absorbe 23.6 por ciento de la varianza y la variable que más puntuación aporta es la que representa el crecimiento de los delincuentes sentenciados, seguida de la variable que representa el crecimiento promedio de los delitos cometidos en los municipios de Quintana Roo, es por esto que denominamos a este segundo factor "índice de vulnerabilidad ante el delito", los componentes principales de este índice se describen en el cuadro 4.

El "índice de vulnerabilidad ante el delito", tiene como principales componentes el crecimiento promedio anual de los delincuentes sentenciados y el crecimiento promedio anual de los delitos, mientras que las variables de bienestar no aportan ninguna puntuación positiva.

La puntuación que cada municipio de Quintana Roo aporta a este índice, se describe en el cuadro 5.

Igual que en el índice de vulnerabilidad social, un valor positivo significa más vulnerable, mientras que un valor negativo significa menos vulnerable. Bajo estos parámetros, los municipios más vulnerables frente a los delitos son: Othón P. Blanco, Lázaro Cárdenas, Isla Mujeres y Benito Juárez. En este caso, llama la atención que Benito Juárez aun cuando es el municipio de Quintana Roo más grande por la población que alberga y por su actividad económica, no es el municipio más vulnerable frente a los delitos.

Cuadro 5
 ÍNDICE DE VULNERABILIDAD ANTE EL DELITO EN LOS MUNICIPIOS
 DE QUINTANA ROO, 2000-2005

Municipio	Índice
Cozumel	0.02846
Felipe Carrillo Puerto	-1.15175
Isla Mujeres	0.25780
Othón P. Blanco	1.47013
Benito Juárez	.15535
José María Morelos	-1.10195
Lázaro Cárdenas	1.20733
Solidaridad	-0.86537

Fuente: Elaboración propia.

También especial importancia tiene en este índice el municipio de Solidaridad, que presenta una puntuación negativa, a pesar de ser el segundo municipio más poblado y con mayor número de delitos.

Aquí lo interesante es cómo se relacionan las variables utilizadas para medir el grado de vulnerabilidad de un lugar con el crecimiento de la inseguridad. La que menos incide es el crecimiento de la población, por lo que se rompe con la idea de que es este factor el que explica el crecimiento de la delincuencia, en concreto la migración; como ya afirmábamos, no es el número de población sino las condiciones en las que se alberga esta población, la falta de políticas públicas para atenderla.

Contrariamente a lo que se ha manifestado en diversos medios o trabajos de investigación en el sentido de que es el crecimiento de la población por sí misma, ocasionando muchas veces por la migración, lo que genera el aumento de los delitos. Sin embargo, según se observa en los cuadros de arriba. La variable que menos incide en el aumento de los delitos es el crecimiento de la población; se encuentra correlacionada negativamente con el crecimiento de los delitos, mientras que el grado de hacinamiento, la tasa de analfabetismo y la falta de energía eléctrica tiene una correlación positiva con la delincuencia.

CONCLUSIONES

El turismo en Quintana Roo ha generado un crecimiento de la población de los más altos del país. Son migrantes, la mayoría de los estados más pobres del país, muchos de ellos son indígenas mayas, que van a Cancún y a toda la Riviera Maya por la promesa del turismo y por el abandono del estado al campo. Se emplean sobre todo en la construcción bajo condiciones de trabajo muy poco favorables y viven hacinados y sin servicios públicos.

En Quintana Roo se han privilegiado los espacios turísticos sobre los urbanos y más aún sobre los rurales, lo que explica la grave desigualdad que existe en un estado considerado con un Desarrollo Humano de los más altos del país como consecuencia del crecimiento de los servicios del turismo pero con grandes contrastes regionales; la mitad de la población de Quintana Roo vive en condiciones de hacinamiento lo que coloca a estas personas en condiciones de vulnerabilidad ante cualquier acto violento.

Bajo este contexto de vulnerabilidad social en que se encuentra la población, Quintana Roo se ubica entre los estados del país con el porcentaje más alto en muertes violentas (homicidios y suicidios), de hombres y mujeres durante los años que van de 2002 al 2005 con 18.97 por ciento superando el promedio nacional que fue de 11 por ciento (INEGI, 2006). En las zonas urbanas, más concretamente en Cancún, es donde se encuentra el mayor registro de delitos y aún más específicamente, es en las colonias marginadas de la periferia de Cancún donde se detecta, según datos de Seguridad Pública, mayor delincuencia. Por lo que, no es en los espacios turísticos o la llamada zona hotelera de Cancún donde se registran los delitos.

Los espacios turísticos cuentan con todos los servicios públicos y vigilancia continua mientras que los espacios urbanos de la periferia están abandonados por las políticas públicas del gobierno de Quintana Roo.

Del otro lado, los municipios más pobres que albergan la población maya son los que presentan menos delitos, por lo que la pobreza no está directamente relacionada con el incremento de delitos, sin embargo la población de los municipios pobres son los más vulnerables ante cualquier amenaza de tipo físico o social. De esta manera, no es el incremento de la población lo que genera más delitos sino el hacinamiento, el analfabetismo y lo que coloca a la población que vive en estas condiciones ante la amenaza continua de cualquier acto violento.

La seguridad pública pensada sólo en su aspecto punitivo y no social, propicia más violencia y ataca a los más pobres, por lo que la seguridad se vuelve selectiva; el resultado es una doble criminalización secundaria de la pobreza pues, como afirma Rosales:

... los valiosos recursos que bien podrían destinarse al proyecto político para su superación social, se pierden en el incremento de la violencia del sistema penal. Esto último puede apoyarse en el siguiente dato: Según Durán, por cada persona recluida, el estado podría alfabetizar a 17 personas (Rosales, 2007: 244-245).

De manera, que es urgente reconceptualizar la seguridad en un sentido amplio, que involucre aspectos sociales y sea incluyente, que integre a los migrantes mediante apoyos materiales y sociales. Según la Comisión para el Desarrollo de los Pueblos Indígenas, los mayas no sólo requieren de servicios básicos, sino de personas especializadas en la etnia que puedan comprender su historia y sus costumbres. Por otro lado, mejorar las condiciones de vida de los pueblos mayas y en general del campo, mediante políticas efectivas y eficientes que eviten que sus habitantes emigren en busca de empleo.

Se trata de entender la seguridad pública como "seguridad social", el derecho que tienen todos a una vida digna, con salud, educación, alimento, vivienda, libertad de movimiento; sólo garantizando estos aspectos se puede impactar en la seguridad. De manera que para ofrecer seguridad no tiene que ver con medidas tradicionales de prevención situacional que es la política predominante, se trata de ofrecer bienestar social para disminuir la vulnerabilidad social.

ANEXO I. NOTA TÉCNICA DE LA ELABORACIÓN DE LOS ÍNDICES DE VULNERABILIDAD SOCIAL Y DE VULNERABILIDAD FRENTE AL DELITO

Se realizaron las pruebas para verificar que la muestra utilizada en la elaboración del índice es adecuada ya que se obtiene .729, que es mayor a .5, por otro lado se observa que el test de especificidad del modelo resulta significativo estadísticamente.

KMO AND BARTLETT'S TEST

Kaiser-Meyer-Olkin Measure of Sampling Adequacy.		.729
Bartlett's Test of Sphericity	Approx. Chi-Square	29.836
	df	10
	Sig.	.001

En el siguiente cuadro se observa que el primer factor (nuestro índice de vulnerabilidad social), explica 69.8 por ciento del comportamiento de nuestras variables y municipios, mientras que el segundo factor (nuestro índice de vulnerabilidad frente al delito explica 23.6 por ciento del comportamiento de nuestras variables y municipios. Como se observa con los dos factores señalados se absorbe 93.448 por ciento de la varianza.

TOTAL VARIANCE EXPLAINED

Component	Initial Eigenvalues			Extraction Sums of Squared Loadings		
	Total	% of Variance	Cumulative %	Total	% of Variance	Cumulative %
1	3.492	69.841	69.841	3.492	69.841	69.841
2	1.180	23.607	93.448	1.180	23.607	93.448
3	.249	4.978	98.426	.249	4.978	98.426
4	.055	1.110	99.536			
5	.023	.464	100.000			

Extraction Method: Principal Component Analysis.

ANEXO 2. VARIABLES UTILIZADAS Y SUS FUENTES

GR_DELI.- Es el crecimiento promedio del número de delitos (del fuero común y federal) por cada mil habitantes, para los años 2000 y 2005. Fuente: Cuadernos Municipales del INEGI.

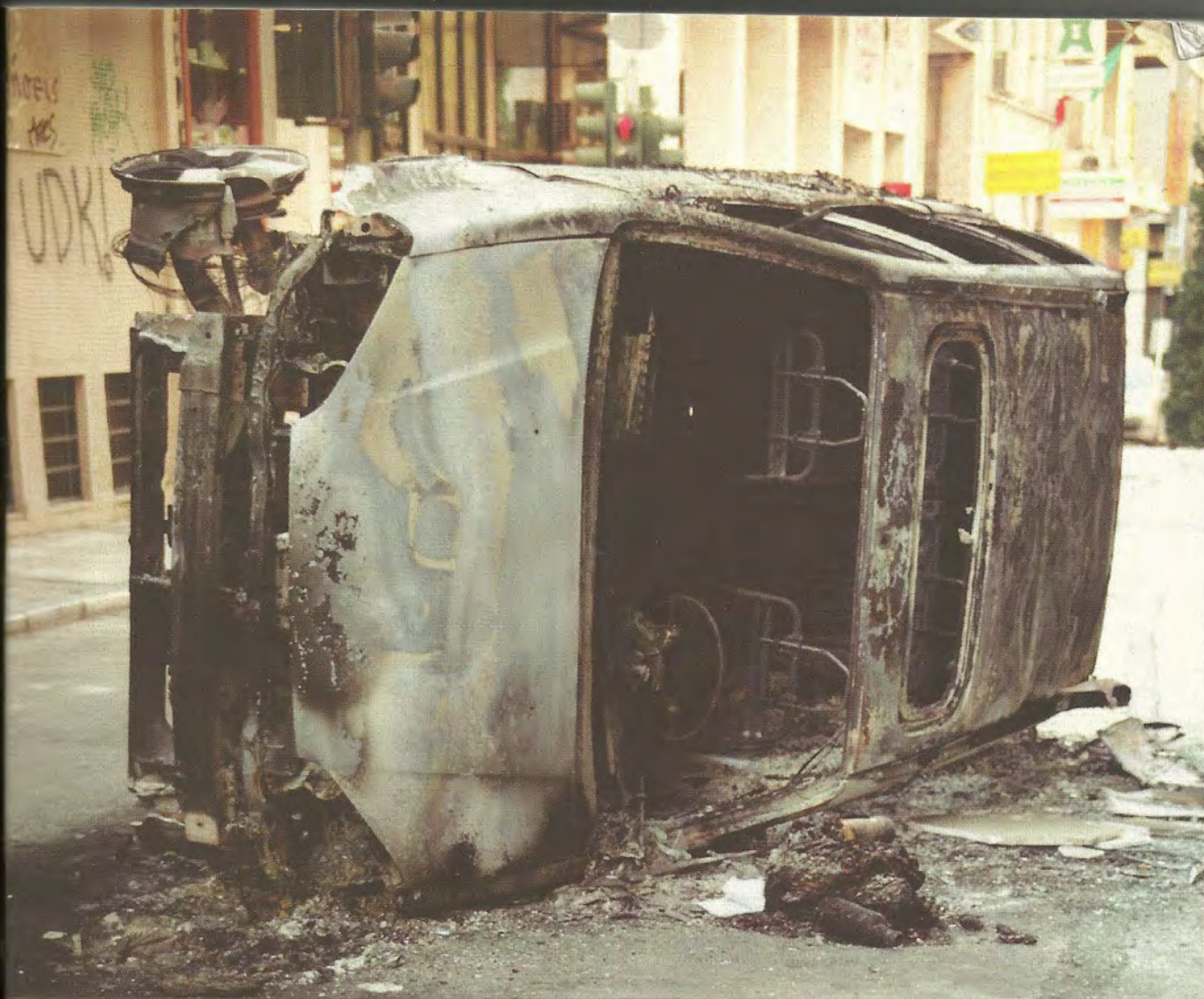
GRA_HASC.- Está dado por el número de personas que habitan una vivienda, para los años 2000 y 2005. Fuente: INEGI.

PRO_ANALF.- El porcentaje de la población que en promedio es analfabeta, en el periodo 2000 y 2005. Fuente: INEGI.

ING_HOG2.- Porcentaje de hogares que en promedio durante los años de 2000 y 2005 obtuvieron entre 0 y dos salarios mínimos. Fuente: INEGI.
GR_DELSENT.- Crecimiento promedio anual de delincuentes (del fuero común y federal) sentenciados por cada 100 habitantes, durante los años 2000 y 2005. Fuente: INEGI.

BIBLIOGRAFÍA

- CEPAL (2002), *Vulnerabilidad sociodemográfica: viejos y nuevos riesgos para comunidades, hogares y personas*, Separata, 8, octubre de 2002, documento electrónico.
- GIDDENS, A. (2003), *Un mundo desbocado*, México, Taurus.
- GONZÁLEZ A. y A. Sánchez (2005), *Criminología*, México, Porrúa.
- Instituto Nacional de Estadística, Geografía e Informática (INEGI) (2002), *Estadísticas Demográficas*, México.
- (2005), *II Conteo de población y vivienda*, México.
- (2006), *Estadísticas sobre violencia social*, México.
- MARCHIORI, H. (1997), "La víctima en la prevención integral del delito", en Elías Carranza (coord.), *Delito y seguridad de los habitantes*, México, Siglo XXI, pp. 221-232.
- PIERS, B., C. Terry, D. Ian y W. Ben (1996), *El entorno social, político y económico de los desastres*, Red de Estudios Sociales en Prevención de Desastres en A.L., Perú, en línea <http://www.desenredando> (fecha de consulta 7/05/2008).
- Programa de las Naciones Unidas para el Desarrollo (PNUD), *Informe sobre Desarrollo Humano, 2006-2007*.
- ROSALES, E. (2007), "Sistema penal y Estado constitucional en Venezuela", en E. Rosales y L. Aniyar, *Cuestión criminal y derechos humanos*, Universidad Central de Venezuela, pp. 219-258.
- Tercera Encuesta Nacional sobre Inseguridad (ENSI-3), México, 2004, Instituto Ciudadano de Estudios sobre la Inseguridad (ICESI).
- TORRENTE, D. (2001), *Desviación y delito*, Madrid, Alianza.



CIUDADES SEGURAS

cultura ciudadana, eficacia colectiva
y control social del espacio

Alfonso Valenzuela Aguilera • *Coordinador*

Estudios
Urbanos
SERIE



UNIVERSIDAD AUTÓNOMA DEL
ESTADO DE MORELOS

Miguel Ángel
Porrúa

CIUDADES SEGURAS

cultura ciudadana, eficacia colectiva
y control social del espacio

CIUDADES SEGURAS

cultura ciudadana, eficacia colectiva
y control social del espacio

Alfonso Valenzuela Aguilera • *Coordinador*



UNIVERSIDAD AUTÓNOMA DEL
ESTADO DE MORELOS



MÉXICO

2011

Esta investigación, arbitrada por pares académicos,
se privilegia con el aval de la institución coeditora.

Ciudades Seguras. Cultura Ciudadana, Eficacia Colectiva y Control Social del Espacio / Alfonso Valenzuela Aguilera. -- México: Miguel Ángel Porrúa Editores: Universidad Autónoma del Estado de Morelos, 2011.

328 p.; 23x17 cm. - (Sociología y Política)
ISBN 978-607-401-447-1

1. Ciudades Seguras 2. Cultura Ciudadana
3. Eficacia Colectiva 4. América Latina
5. Control Social del Espacio

CDD 301

Primera edición, noviembre del año 2011

© 2011
UNIVERSIDAD AUTÓNOMA DEL ESTADO DE MORELOS

© 2011
Por características tipográficas y de diseño editorial
MIGUEL ÁNGEL PORRÚA, librero-editor

Derechos reservados conforme a la ley
ISBN 978-607-401-447-1

Esta publicación fue apoyada por el programa de Ciencia Básica Conacyt denominado "Espacio Público, Eficacia Colectiva y Control Social del Espacio" (Proyecto Número 78820).

Queda prohibida la reproducción parcial o total, directa o indirecta del contenido de la presente obra, sin contar previamente con la autorización expresa y por escrito de los editores, en términos de lo así previsto por la *Ley Federal del Derecho de Autor* y, en su caso, por los tratados internacionales aplicables.


IMPRESO EN MÉXICO



PRINTED IN MEXICO

www.maporrúa.com.mx

Amargura 4, San Ángel, Álvaro Obregón, 01000 México, D.F.



Índice

PRESENTACIÓN.....	5
Primera parte	
CIUDADES SEGURAS Y EL CONTROL DEL TERRITORIO	
HACIA UNA NUEVA COMPRENSIÓN DE LA VIOLENCIA Y LA SEGURIDAD	
<i>Fernando Carrión M.</i>	17
Introducción.....	17
Seguridad ciudadana: hacia un nuevo panorama.....	20
Cuatro nuevas entradas de análisis a la violencia y la seguridad.....	24
Presupuesto.....	26
Costos de la violencia criminal.....	30
Cooperación internacional.....	33
Seguridad privada.....	36
Bibliografía.....	39
CULTURA CIUDADANA, ESTADO DE DERECHO Y EL CONTROL DEL TERRITORIO EN LA CIUDAD DE MÉXICO	
<i>Alfonso Valenzuela Aguilera</i>	41
Resumen.....	41
Introducción: la ley y los marcos de referencia.....	41
El "Modelo Giuliani" y las alternativas de control social.....	44
Políticas públicas y los límites de la tolerancia.....	47
La Ley de Cultura Cívica y sus implicaciones en materia de derechos humanos.....	50

Hacia un control informal del espacio urbano	141
Bibliografía	141
SEGURIDAD Y CONTROL SOCIAL EN LOS CENTROS COMERCIALES DE LA CIUDAD DE MÉXICO: ¿DE LO PÚBLICO A LO PRIVADO?	
<i>Bruno Sabatier y Rodrigo Calderón</i>	141
Resumen	141
La privatización de la seguridad ciudadana en los centros comerciales	145
Una coproducción de la seguridad por la vigilancia privada y la policía pública	145
Lo cotidiano de la vigilancia en los centros comerciales: ¿qué control social?	145
La prestación de seguridad pública a actores privados: cuatro desafíos para una gobernanza democrática	145
A modo de conclusión	145
Bibliografía	145
EL DISEÑO AMBIENTAL PARA CONVIVIR EN CIUDADES SEGURAS Y CON CALIDAD DE VIDA	
<i>María Elena Martínez Carranza</i>	145
Contexto	145
La seguridad es un derecho ciudadano	145
¿Qué es el Programa de Naciones Unidas, UN-Hábitat y Ciudades Seguras?	145
El espacio urbano y su planeación	145
Una ciudad expansiva vs. una ciudad concentrada	145
Problema	145
Objetivo	145
Estrategia	145
Conclusiones	145
Bibliografía	145

Segunda parte

ESTADO DE DERECHO Y VULNERABILIDAD SOCIAL

EL PAPEL DE LA POLICÍA JUDICIAL EN LA

INVESTIGACIÓN DE LOS DELITOS EN LA CIUDAD DE MÉXICO

<i>Elena Azaola Garrido y Miguel Ángel Ruiz Torres</i>	99
Resumen.....	99
Corrupción y abuso de poder	99
Abuso de poder: la falsa disyuntiva entre eficiencia y legalidad.....	103
Policías judiciales ¿ejecutores o creadores de la violencia institucional?.....	104
El lenguaje eufemístico como coartada del abuso de poder.....	111
Investigadores de papel: una policía simulada y escenificada.....	114
Conclusiones.....	117
Bibliografía.....	121

VULNERABILIDAD SOCIAL E INSEGURIDAD.

UN MODELO PARA EL CASO DE QUINTANA ROO

Maribel Lozano Cortés, René Lozano Cortés

<i>y Luis Fernando Cabrera</i>	123
Resumen.....	123
Vulnerabilidad social.....	124
Vulnerabilidad y delito.....	126
Un modelo que asocia vulnerabilidad social y delito para Quintana Roo.....	131
Conclusiones.....	136
Anexo 1. Nota técnica de la elaboración de los índices de vulnerabilidad social y de vulnerabilidad frente al delito.....	137
Anexo 2. Variables utilizadas y sus fuentes	138
Bibliografía.....	139

TIJUANA: VIOLENCIA E INSEGURIDAD

EN UNA CIUDAD ABIERTA DE UNA FRONTERA SUJETA A CONTROL

<i>Vicente Sánchez Munguía</i>	106
Resumen.....	106
Introducción.....	106
Algunas consideraciones teóricas.....	106
La frontera de México y Estados Unidos.....	106
Violencia e inseguridad en Baja California y en Tijuana.....	106
La sociedad civil en una ciudad de migrantes.....	106
Conclusiones.....	106
Bibliografía.....	106

Tercera parte

PERCEPCIÓN Y REPRESENTACIONES DE LA INSEGURIDAD

MESETAS DEL TURISMO. NUEVO PEÑASCO, SONORA:

FUNCIÓN IMAGINARIA DEL URBANISMO DEFENSIVO

<i>Eloy Méndez y Marla Bustamante Alonso</i>	107
Resumen.....	107
Las mesetas.....	107
Puerto Peñasco y La Pinta.....	107
Conclusiones.....	107
Bibliografía.....	107

LA NUEVA REIVINDICACIÓN DE SEGURIDAD POR

LOS SUJETOS MODERNOS Y SU TRATAMIENTO POR LA VÍA

DEL LAZO SOCIAL. UNA LECTURA DESDE EL PSICOANÁLISIS

EN DIÁLOGO CON LAS CIENCIAS SOCIALES

<i>Julieta Ábrego Lerma</i>	107
Resumen.....	107
Introduciendo a la demanda de seguridad.....	107
Sobre la interpretación de la violencia.....	107
La división subjetiva: fuente de deseo	
y punto ciego de la interpretación.....	107
El contexto: la comunidad que preexiste	
a los sujetos modernos.....	107

Dominación y devastación	184
La geopolítica moderna	185
El sujeto del psicoanálisis: un ser parlante	186
El lazo social contemporáneo y la tecnociencia de visos totalitarios	188
Conclusión: la reivindicación de seguridad por el lazo social	190
Bibliografía	191
PERCEPCIÓN DE LA INSEGURIDAD EN LAS CIUDADES DE COZUMEL, PLAYA DEL CARMEN Y CANCÚN, MÉXICO	
<i>Thomas Ihl, Oscar Frausto y Cornelia Gläser</i>	193
Resumen	193
Introducción	193
Generalidades	195
Metodología	198
Resultados	200
Conclusiones	203
Agradecimiento	204
Bibliografía	204
EN ESCENARIO VIOLENTO, LA IN-CORPORACIÓN DEL PELIGRO A PARTIR DEL CUERPO DAÑADO. PERCEPCIÓN Y EXPERIENCIAS AL MARGEN EN LA CIUDAD DE TIJUANA	
<i>Yhaira L. González Avilez</i>	207
Introducción	207
Llegamos a Tijuana	208
"La Tijuana" violenta: irrupciones objetivadas	212
Victimización y violencia	216
Bibliografía	221

Cuarta parte

PARTICIPACIÓN Y CONSTRUCCIÓN DE CIUDADANÍA

GEOGRAFÍAS URBANAS EN LA ERA DEL NEOLIBERALISMO.

UNA CONCEPTUALIZACIÓN DE LA RESISTENCIA LOCAL
A TRAVÉS DE LA PARTICIPACIÓN CÍVICA Y LA CIUDADANÍA ACTIVA

<i>Michael Janoschka</i>	111
Resumen.....	111
Geografías urbanas en la era del neoliberalismo: una introducción.....	111
La producción de la ciudad neoliberal: un análisis.....	111
La ciudad neoliberal y la inseguridad.....	111
Resistencia a las lógicas de la ciudad neoliberal: pensamientos y movimientos.....	111
Participación cívica y práctica de ciudadanía urbana: una propuesta final.....	111
Bibliografía.....	111

ACTITUDES HACIA EL CASTIGO DEL DELITO Y ORIENTACIONES
HACIA LA DEMOCRACIA EN AMÉRICA DEL SUR

<i>Alejandra Otamendi</i>	111
Resumen.....	111
Introducción.....	111
Explicaciones teóricas sobre la punitividad.....	111
Orientaciones democráticas.....	111
Explicaciones alternativas.....	111
Análisis.....	111
Nivel de punitividad pública.....	111
Orientaciones democráticas: nivel de apoyo a la democracia como sistema de gobierno.....	111
Explicación de la punitividad basada en las orientaciones democráticas.....	111
Explicaciones alternativas.....	111
Discusión final y conclusiones.....	111
Anexo.....	111
Bibliografía.....	111

MODELO DE SEGURIDAD INTEGRAL BASADO

EN LA PARTICIPACIÓN CIUDADANA

<i>Bernardo Romero Vázquez</i>	281
Resumen.....	281
Categorías generales.....	284
Condiciones para el modelo.....	287
Criterios fundamentales para una reforma legislativa.....	292
Palabras finales.....	299
Bibliografía.....	299

PROCESOS DE CUALIFICACIÓN BARRIAL Y PARTICIPATIVA

EN ASENTAMIENTOS INFORMALES: PROPUESTAS

PARA LA CIUDAD DE IBAGUÉ (COLOMBIA)

<i>Ingrid Carolina Vargas Díaz, Alejandro L. Grindlay Moreno,</i> <i>Eduardo Jiménez Morales y Carlos Torres Tovar</i>	301
Resumen.....	301
Del acelerado crecimiento urbano y los asentamientos informales.....	302
La violencia como manifestación de la segregación residencial urbana.....	306
El barrio Las Delicias en la ciudad de Ibagué como caso de estudio.....	308
Una propuesta transdisciplinar desde la participación ciudadana e institucional.....	313
Bibliografía.....	316